

www.freemaths.fr

Maths Complémentaires Terminale

Fonctions, Synthèse

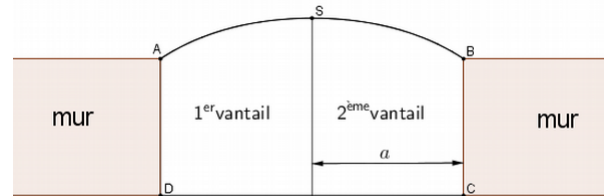


ÉNONCÉ DE L'EXERCICE

FONCTION

Un fabricant doit réaliser un portail en bois plein sur mesure pour un particulier. L'ouverture du mur d'enceinte (non encore construit) ne peut excéder 4 mètres de large. Le portail est constitué de deux vantaux de largeur a telle que $0 < a \leq 2$.

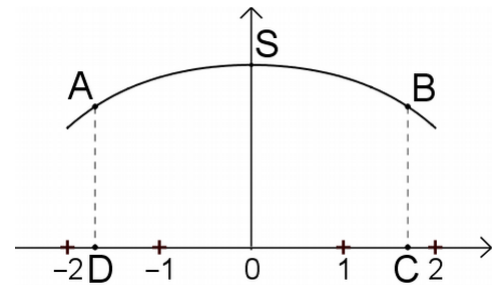
Dans le modèle choisi, le portail fermé a la forme illustrée par la figure ci-contre. Les côtés $[AD]$ et $[BC]$ sont perpendiculaires au seuil $[CD]$ du portail. Entre les points A et B , le haut des vantaux a la forme d'une portion de courbe.



Cette portion de courbe est une partie de la représentation graphique de la fonction f définie sur $[-2; 2]$ par :

$$f(x) = -\frac{b}{8} \left(e^{\frac{x}{b}} + e^{-\frac{x}{b}} \right) + \frac{9}{4} \quad \text{où } b > 0.$$

Le repère est choisi de façon que les points A , B , C et D aient pour coordonnées respectives $(-a; f(-a))$, $(a; f(a))$, $(a; 0)$ et $(-a; 0)$ et on note S le sommet de la courbe de f , comme illustré ci-contre.



Partie A

1. Montrer que, pour tout réel x appartenant à l'intervalle $[-2; 2]$, $f(-x) = f(x)$. Que peut-on en déduire pour la courbe représentative de la fonction f ?
2. On appelle f' la fonction dérivée de la fonction f . Montrer que, pour tout réel x de l'intervalle $[-2; 2]$:

$$f'(x) = -\frac{1}{8} \left(e^{\frac{x}{b}} - e^{-\frac{x}{b}} \right).$$

3. Dresser le tableau de variations de la fonction f sur l'intervalle $[-2; 2]$ et en déduire les coordonnées du point S en fonction de b .

Partie B

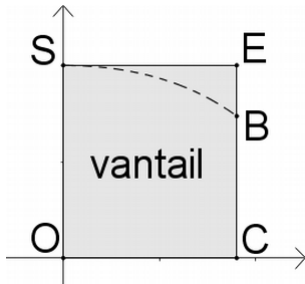
La hauteur du mur est de 1,5 m. On souhaite que le point S soit à 2 m du sol. On cherche alors les valeurs de a et b .

1. Justifier que $b = 1$.
2. Montrer que l'équation $f(x) = 1,5$ admet une unique solution sur l'intervalle $[0; 2]$ et en déduire une valeur approchée de a au centième.
3. Dans cette question, on choisit $a = 1,8$ et $b = 1$. Le client décide d'automatiser son portail si la masse d'un vantail excède 60 kg. La densité des planches de bois utilisées pour la fabrication des vantaux est égale à $20 \text{ kg} \cdot \text{m}^{-2}$. Que décide le client ?

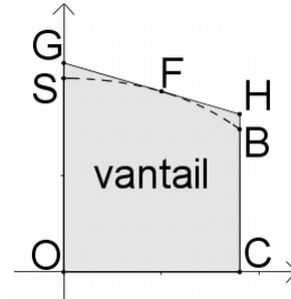
Partie C

On conserve les valeurs $a = 1,8$ et $b = 1$.

Pour découper les vantaux, le fabricant prédécoupe des planches. Il a le choix entre deux formes de planches prédécoupées : soit un rectangle $OCES$, soit un trapèze $OCHG$ comme dans les schémas ci-dessous. Dans la deuxième méthode, la droite (GH) est la tangente à la courbe représentative de la fonction f au point F d'abscisse 1.



Forme 1 : découpe dans un rectangle



Forme 2 : découpe dans un trapèze

La forme 1 est la plus simple, mais visuellement la forme 2 semble plus économique.

Évaluer l'économie réalisée en termes de surface de bois en choisissant la forme 2 plutôt que la forme 1.

On rappelle la formule donnant l'aire d'un trapèze. En notant b et B respectivement les longueurs de la petite base et de la grande base du trapèze (côtés parallèles) et h la hauteur du trapèze :

$$\text{Aire} = \frac{b+B}{2} \times h.$$