

www.freemaths.fr

# BACCALAURÉAT MATHÉMATIQUES

SUJET 2

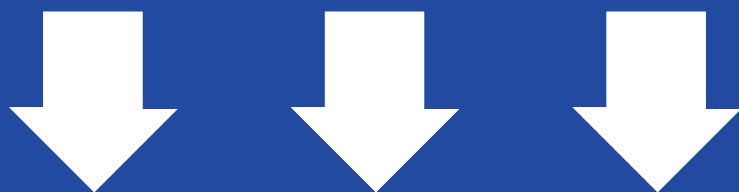
ÉNONCÉ  
EXERCICE 4 

2022

[www.freemaths.fr](http://www.freemaths.fr)

**BACCALAURÉAT**  
**SUJET 2**

**Bac Mathématiques**



**FRANCE MÉTROPOLITAINE**  
**2022**

# BACCALAURÉAT GÉNÉRAL

ÉPREUVE D'ENSEIGNEMENT DE SPÉCIALITÉ

**SESSION 2022**

## MATHÉMATIQUES

**Jeudi 12 mai 2022**

Durée de l'épreuve : **4 heures**

*L'usage de la calculatrice avec mode examen actif est autorisé.  
L'usage de la calculatrice sans mémoire, « type collège » est autorisé.*

Dès que ce sujet vous est remis, assurez-vous qu'il est complet.  
Ce sujet comporte 7 pages numérotées de 1/7 à 7/7.

Le sujet propose 4 exercices.

Le candidat choisit 3 exercices parmi les 4 exercices et **ne doit traiter que ces 3 exercices**

Chaque exercice est noté sur **7 points (le total sera ramené sur 20 points)**.

Les traces de recherche, même incomplètes ou infructueuses, seront prises en compte

### Exercice 1 (7 points)

Thème : probabilités

Le coyote est un animal sauvage proche du loup, qui vit en Amérique du Nord.

Dans l'état d'Oklahoma, aux États-Unis, 70 % des coyotes sont touchés par une maladie appelée ehrlichiose.

Il existe un test aidant à la détection de cette maladie. Lorsque ce test est appliqué à un coyote, son résultat est soit positif, soit négatif, et on sait que:

- Si le coyote est malade, le test est positif dans 97 % des cas.
- Si le coyote n'est pas malade, le test est négatif dans 95% des cas.

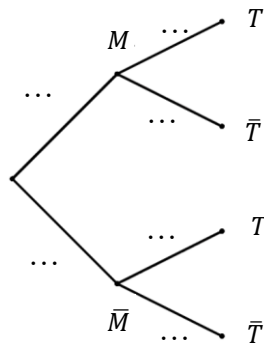
#### Partie A

Des vétérinaires capturent un coyote d'Oklahoma au hasard et lui font subir un test pour l'ehrlichiose. On considère les événements suivants :

- $M$  : « le coyote est malade » ;
- $T$  : « le test du coyote est positif ».

On note  $\bar{M}$  et  $\bar{T}$  respectivement les événements contraires de  $M$  et  $T$ .

1. Recopier et compléter l'arbre pondéré ci-dessous qui modélise la situation.



2. Déterminer la probabilité que le coyote soit malade et que son test soit positif.
3. Démontrer que la probabilité de T est égale à 0,694.
4. On appelle « valeur prédictive positive du test » la probabilité que le coyote soit effectivement malade sachant que son test est positif.  
Calculer la valeur prédictive positive du test. On arrondira le résultat au millième.
5. a. Par analogie avec la question précédente, proposer une définition de la « valeur prédictive négative du test », et calculer cette valeur en arrondissant au millième.  
b. Comparer les valeurs prédictives positive et négative du test, et interpréter.

#### Partie B

On rappelle que la probabilité qu'un coyote capturé au hasard présente un test positif est de 0,694.

1. Lorsqu'on capture au hasard cinq coyotes, on assimile ce choix à un tirage avec remise.  
On note X la variable aléatoire qui à un échantillon de cinq coyotes capturés au hasard associe le nombre de coyotes dans cet échantillon ayant un test positif.
  - a. Quelle est la loi de probabilité suivie par X ? Justifier et préciser ses paramètres.
  - b. Calculer la probabilité que dans un échantillon de cinq coyotes capturés au hasard, un seul ait un test positif. On arrondira le résultat au centième.
  - c. Un vétérinaire affirme qu'il y a plus d'une chance sur deux qu'au moins quatre coyotes sur cinq aient un test positif : cette affirmation est-elle vraie ? Justifier la réponse.
2. Pour tester des médicaments, les vétérinaires ont besoin de disposer d'un coyote présentant un test positif. Combien doivent-ils capturer de coyotes pour que la probabilité qu'au moins l'un d'entre eux présente un test positif soit supérieure à 0,99 ?

**Exercice 2 (7 points)****Thèmes : fonctions numériques et suites**

Cet exercice est un questionnaire à choix multiples. Pour chacune des questions suivantes, une seule des quatre réponses proposées est exacte. Une réponse fausse, une réponse multiple ou l'absence de réponse à une question ne rapporte ni n'enlève de point.

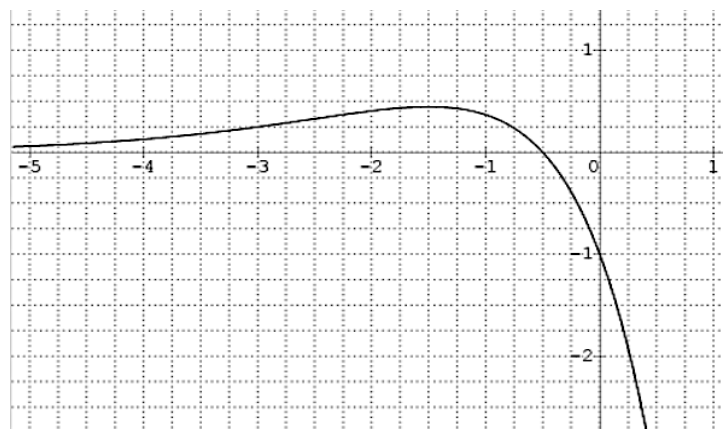
Pour répondre, indiquer sur la copie le numéro de la question et la lettre de la réponse choisie. Aucune justification n'est demandée.

Pour les questions 1 à 3 ci-dessous, on considère une fonction  $f$  définie et deux fois dérivable sur  $\mathbb{R}$ .

**La courbe de sa fonction dérivée  $f'$  est donnée ci-dessous.**

On admet que  $f'$  admet un maximum en  $-\frac{3}{2}$  et que sa courbe coupe l'axe des abscisses au point de coordonnées  $(-\frac{1}{2}; 0)$ .

On rappelle que la courbe ci-dessous représente la fonction dérivée  $f'$  de  $f$ .

**Question 1 :**

- a. La fonction  $f$  admet un maximum en  $-\frac{3}{2}$ ;
- b. La fonction  $f$  admet un maximum en  $-\frac{1}{2}$ ;
- c. La fonction  $f$  admet un minimum en  $-\frac{1}{2}$ ;
- d. Au point d'abscisse  $-1$ , la courbe de la fonction  $f$  admet une tangente horizontale.

**Question 2 :**

- a. La fonction  $f$  est convexe sur  $] -\infty; -\frac{3}{2} [$ ;
- b. La fonction  $f$  est convexe sur  $] -\infty; -\frac{1}{2} [$ ;
- c. La courbe  $\mathcal{C}_f$  représentant la fonction  $f$  n'admet pas de point d'inflexion ;
- d. La fonction  $f$  est concave sur  $] -\infty; -\frac{1}{2} [$ .

**Question 3 :**

La dérivée seconde  $f''$  de la fonction  $f$  vérifie :

- a.  $f''(x) \geq 0$  pour  $x \in ]-\infty; \frac{-1}{2} [$  ;
- b.  $f''(x) \geq 0$  pour  $x \in [-2; -1]$  ;
- c.  $f''(\frac{-3}{2}) = 0$  ;
- d.  $f''(-3) = 0$ .

**Question 4 :** On considère trois suites  $(u_n)$ ,  $(v_n)$  et  $(w_n)$ .

On sait que, pour tout entier naturel  $n$ , on a :  $u_n \leq v_n \leq w_n$  et de plus :  $\lim_{n \rightarrow +\infty} u_n = 1$  et  $\lim_{n \rightarrow +\infty} w_n = 3$ .

On peut alors affirmer que :

- a. La suite  $(v_n)$  converge ;
- b. Si la suite  $(u_n)$  est croissante alors la suite  $(v_n)$  est minorée par  $u_0$  ;
- c.  $1 \leq v_0 \leq 3$  ;
- d. La suite  $(v_n)$  diverge.



**Exercice 4 (7 points)**

**Thèmes : fonctions numériques, fonction exponentielle**

**Partie A : études de deux fonctions**

On considère les deux fonctions  $f$  et  $g$  définies sur l'intervalle  $[0 ; +\infty[$  par :

$$f(x) = 0,06(-x^2 + 13,7x) \text{ et } g(x) = (-0,15x + 2,2)e^{0,2x} - 2,2.$$

On admet que les fonctions  $f$  et  $g$  sont dérivables et on note  $f'$  et  $g'$  leurs fonctions dérivées respectives.

1. On donne le tableau de variations complet de la fonction  $f$  sur l'intervalle  $[0 ; +\infty[$ .

- a. Justifier la limite de  $f$  en  $+\infty$ .
- b. Justifier les variations de la fonction  $f$ .
- c. Résoudre l'équation  $f(x) = 0$ .

$x$	0	6,85	$+\infty$
$f(x)$	$f(6,85)$ 		

2. a. Déterminer la limite de  $g$  en  $+\infty$ .

- b. Démontrer que, pour tout réel  $x$  appartenant à  $[0 ; +\infty[$  on a :  $g'(x) = (-0,03x + 0,29)e^{0,2x}$ .
- c. Étudier les variations de la fonction  $g$  et dresser son tableau de variations sur  $[0 ; +\infty[$ . Préciser une valeur approchée à  $10^{-2}$  près du maximum de  $g$ .
- d. Montrer que l'équation  $g(x) = 0$  admet une unique solution non nulle et déterminer, à  $10^{-2}$  près, une valeur approchée de cette solution.

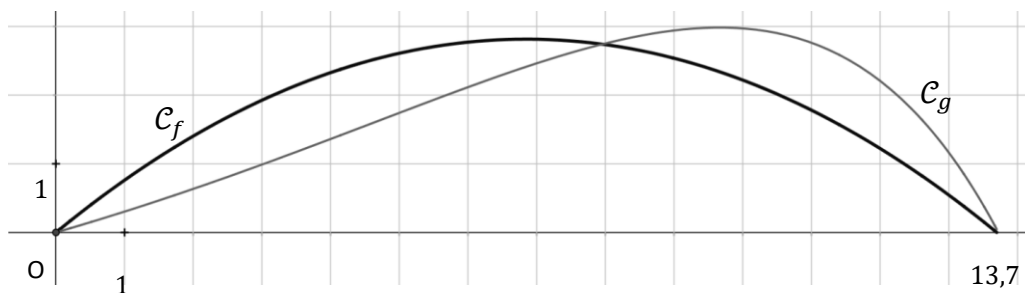
**Partie B : trajectoires d'une balle de golf**

Pour frapper la balle, un joueur de golf utilise un instrument appelé « club » de golf.

On souhaite exploiter les fonctions  $f$  et  $g$  étudiées en **Partie A** pour modéliser de deux façons différentes la trajectoire d'une balle de golf. On suppose que le terrain est parfaitement plat.

On admettra ici que 13,7 est la valeur qui annule la fonction  $f$  et une approximation de la valeur qui annule la fonction  $g$ .

On donne ci-dessous les représentations graphiques de  $f$  et  $g$  sur l'intervalle  $[0; 13,7]$ .

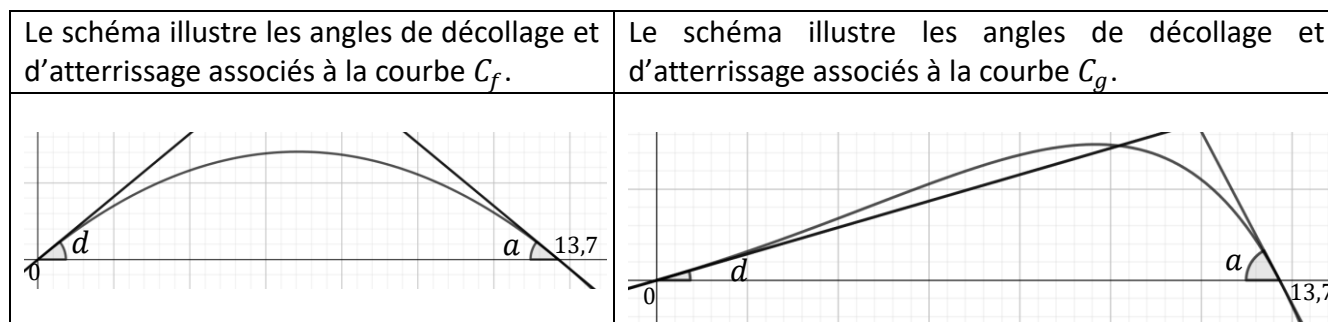


Pour  $x$  représentant la distance horizontale parcourue par la balle en dizaine de yards après la frappe, (avec  $0 \leq x \leq 13,7$ ),  $f(x)$  (ou  $g(x)$  selon le modèle) représente la hauteur correspondante de la balle par rapport au sol, en dizaine de yards (1 yard correspond à environ 0,914 mètre).

On appelle « angle de décollage » de la balle, l'angle entre l'axe des abscisses et la tangente à la courbe ( $C_f$  ou  $C_g$  selon le modèle) en son point d'abscisse 0. Une mesure de l'angle de décollage de la balle est un nombre réel  $d$  tel que  $\tan(d)$  est égal au coefficient directeur de cette tangente.

De même, on appelle « angle d'atterrissage » de la balle, l'angle entre l'axe des abscisses et la tangente à la courbe ( $C_f$  ou  $C_g$  selon le modèle) en son point d'abscisse 13,7. Une mesure de l'angle d'atterrissage de la balle est un nombre réel  $a$  tel que  $\tan(a)$  est égal à l'opposé du coefficient directeur de cette tangente.

Tous les angles sont mesurés en degré.



**1. Première modélisation :** on rappelle qu'ici, l'unité étant la dizaine de yards,  $x$  représente la distance horizontale parcourue par la balle après la frappe et  $f(x)$  la hauteur correspondante de la balle.

Selon ce modèle :

- a. Quelle est la hauteur maximale, en yard, atteinte par la balle au cours de sa trajectoire ?
- b. Vérifier que  $f'(0) = 0,822$ .
- c. Donner une mesure en degré de l'angle de décollage de la balle, arrondi au dixième. (On pourra éventuellement utiliser le tableau ci-dessous).
- d. Quelle propriété graphique de la courbe  $C_f$  permet de justifier que les angles de décollage et d'atterrissage de la balle sont égaux ?

**2. Seconde modélisation :** on rappelle qu'ici, l'unité étant la dizaine de yards,  $x$  représente la distance horizontale parcourue par la balle après la frappe et  $g(x)$  la hauteur correspondante de la balle.

Selon ce modèle :

- a. Quelle est la hauteur maximale, en yard, atteinte par la balle au cours de sa trajectoire ?

On précise que  $g'(0) = 0,29$  et  $g'(13,7) \approx -1,87$ .

- b. Donner une mesure en degré de l'angle de décollage de la balle, arrondi au dixième. (On pourra éventuellement utiliser le tableau ci-dessous).
- c. Justifier que 62 est une valeur approchée, arrondi à l'unité près, d'une mesure en degré de l'angle d'atterrissage de la balle.

**Tableau :** extrait d'une feuille de calcul donnant une mesure en degré d'un angle quand on connaît sa tangente :

	A	B	C	D	E	F	G	H	I	J	K	L	M
1	$\tan(\theta)$	0,815	0,816	0,817	0,818	0,819	0,82	0,821	0,822	0,823	0,824	0,825	0,826
2	$\theta$ en degrés	39,18	39,21	39,25	39,28	39,32	39,35	39,39	39,42	39,45	39,49	39,52	39,56
3													
4	$\tan(\theta)$	0,285	0,286	0,287	0,288	0,289	0,29	0,291	0,292	0,293	0,294	0,295	0,296
5	$\theta$ en degrés	15,91	15,96	16,01	16,07	16,12	16,17	16,23	16,28	16,33	16,38	16,44	16,49



### Partie C : interrogation des modèles

À partir d'un grand nombre d'observations des performances de joueurs professionnels, on a obtenu les résultats moyens suivants :

Angle de décollage en degré	Hauteur maximale en yard	Angle d'atterrissage en degré	Distance horizontale en yard au point de chute
<b>24</b>	<b>32</b>	<b>52</b>	<b>137</b>

Quel modèle, parmi les deux étudiés précédemment, semble le plus adapté pour décrire la frappe de la balle par un joueur professionnel ? La réponse sera justifiée.