

SUJET

2020-2021

EXPONENTIELLE

Première **Spé Maths**

ÉVALUATIONS COMMUNES

Modèle CCYC : ©DNE

Nom de famille (naissance) :

(Suivi s'il y a lieu, du nom d'usage)

Prénom(s) :

N° candidat :

N° d'inscription :

Liberté • Égalité • Fraternité
RÉPUBLIQUE FRANÇAISE

Né(e) le :

<small>(Les numéros figurent sur la convocation.)</small>																							
		/				/																	

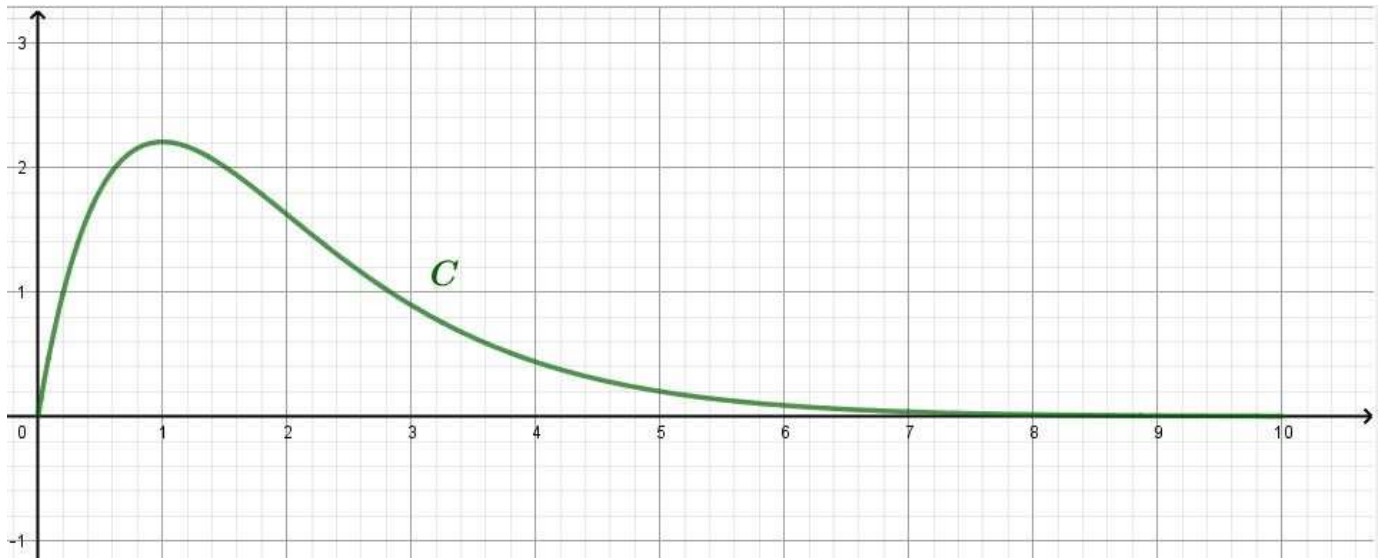
1.1

Exercice 4 (5 points)

On procède, chez un sportif, à l'injection intramusculaire d'un produit. Celui-ci se diffuse progressivement dans le sang. On admet que la concentration de ce produit dans le sang (exprimée en mg/L = milligramme par litre) peut être modélisée par la fonction f , définie sur l'intervalle $[0; 10]$ par :

$$f(x) = \frac{6x}{e^x} \quad \text{où } x \text{ est le temps exprimé en heure.}$$

Sa courbe représentative C est donnée ci-dessous dans un repère orthonormé du plan.



1. Montrer que pour tout $x \in [0; 10]$, la fonction dérivée de f , notée f' , a pour expression :

$$f'(x) = \frac{6-6x}{e^x}.$$

2. Étudier le signe de f' sur $[0; 10]$ puis en déduire le tableau de variations de f sur $[0; 10]$.

3. Quelle est la concentration maximale du médicament dans le sang ? (on donnera la valeur exacte et une valeur approchée à 10^{-1} près). Au bout de combien de temps est-elle atteinte ?

4. Ce produit fait l'objet d'une réglementation par la fédération sportive : un sportif est en infraction si, au moment du contrôle, la concentration dans son sang du produit est supérieure à 2 mg/L.

Le sportif peut-il être contrôlé à tout moment après son injection ? Expliquer votre raisonnement en vous basant sur l'étude de la fonction et/ou une lecture graphique sur la courbe C .