

TRAINING!

2021-2022

**ENSEIGNEMENT
SCIENTIFIQUE**

**PREMIÈRE
GÉNÉRALE**



EXERCICE 1

Les diamants, des mines de crayon de haute pression

Le graphite et le diamant sont deux minéraux qui possèdent la même composition chimique : ils sont tous deux composés exclusivement de carbone. Cependant, leurs propriétés physiques sont très différentes : alors que le graphite est opaque, friable, avec une conductivité électrique élevée, le diamant, lui, est transparent, très dur et est un isolant électrique.

Partie 1. Structure cristalline du diamant

Ne sachant pas à quel type de réseau cristallin appartient le diamant, on fait l'hypothèse qu'il s'agit d'une structure cubique à faces centrées et que les atomes de carbone sont des sphères tangentes.

1- Représenter en perspective cavalière le cube modélisant une maille élémentaire cubique à faces centrées.

2- Représenter une face de ce cube et justifier que le rayon r des sphères modélisant les atomes de carbone et l'arête a du cube sont liés par la relation $r = \frac{a\sqrt{2}}{4}$.

3- Calculer la compacité d'une structure cristalline cubique à faces centrées (volume effectivement occupé par les atomes d'une maille divisé par le volume de la maille). La clarté et l'explicitation du calcul sera prise en compte.

4- À partir d'une mesure de la masse volumique du diamant, on déduit que sa compacité est en fait égale à 0,34. Que peut-on conclure quant à l'hypothèse d'une structure cubique à faces centrées ?

Modèle CCYC : ©DNE

Nom de famille (naissance) :


(Suivi s'il y a lieu, du nom d'usage)

Prénom(s) :

N° candidat : N° d'inscription :

(Les numéros figurent sur la convocation.)

Né(e) le : / /



1.1

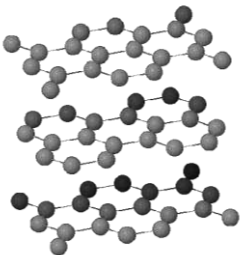
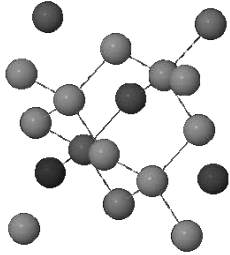
Partie 2. Les conditions de formation du diamant

Document 1. L'origine des diamants

Les diamants sont des cristaux de carbone pur, qui ne sont stables qu'à très forte pression. La majorité des diamants ont cristallisé très profondément, dans le manteau terrestre, au sein de veines où circulent des fluides carbonés. Les diamants remontent en surface, dans la quasi-totalité des cas, en étant inclus dans une lave volcanique atypique et très rare : la kimberlite. [...] Le dynamisme éruptif à l'origine des kimberlites est extrêmement explosif. La vitesse d'ascension des kimberlites est de plusieurs dizaines de km/h en profondeur, et les laves arrivent en surface à une vitesse supérieure à la vitesse du son. C'est cette importante vitesse de remontée qui entraîne une décompression et un refroidissement extrêmement rapides des diamants, trop rapides pour qu'ils aient le temps de se transformer en graphite. Les diamants n'ont pas cristallisé dans la lave kimberlitique, mais ne sont que des enclaves arrachées au manteau par la kimberlite sur son trajet ascensionnel.

Adapté de planet-terre.ens-lyon.fr

Document 2 : Comparaison des propriétés physiques du graphite et du diamant

Propriétés physiques	Graphite	Diamant
Dureté	Friable (débit en feuillets)	Très dur
Arrangement des atomes de carbone C		
Opacité	Opaque (sert pour les mines de crayon de papier)	Transparent (sert en joaillerie)
Masse volumique (kg.m ⁻³)	2,1x10 ³	3,5x10 ³

Les réponses aux questions suivantes s'appuieront sur vos connaissances et sur les informations contenues dans les différents documents.



5- Proposer une hypothèse pour expliquer la différence de masse volumique entre le graphite et le diamant.

6- Le diamant est exploité dans des mines qui peuvent être en surface ou à une profondeur maximale d'un kilomètre. Comment expliquer que l'on retrouve des diamants en surface alors que le minéral carboné stable en surface est le graphite ?

EXERCICE 2

MASSE, TENSION, FRÉQUENCE

Les parties 1 et 2 peuvent être traitées indépendamment l'une de l'autre.

La partie 3 est une argumentation s'appuyant sur les parties 1 et 2.

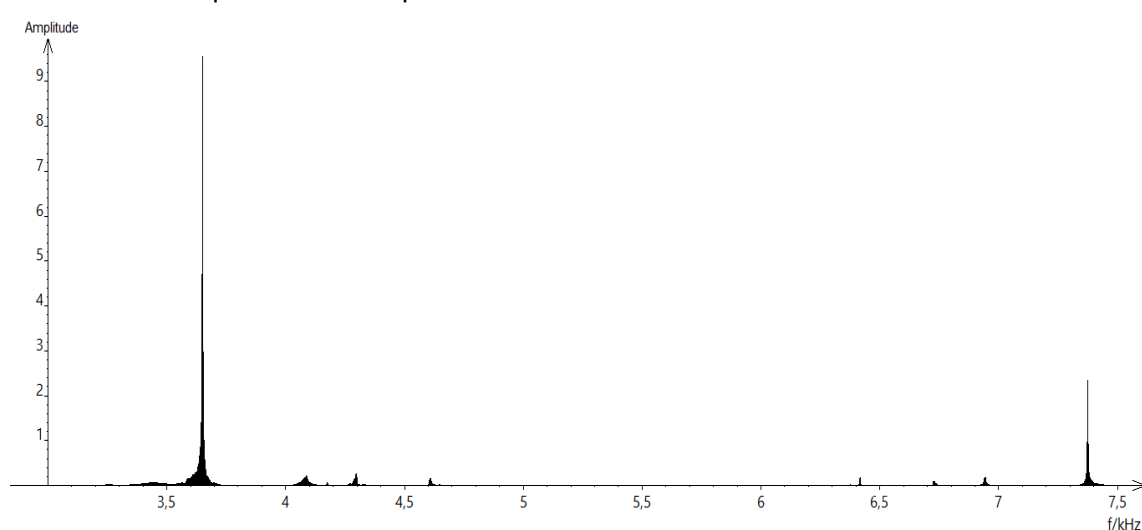
Partie 1 : masse et fréquence

On dispose de trois marteaux M_1 , M_2 et M_3 de masses respectives $m_1 = 0,24$ kg, $m_2 = 0,48$ kg et $m_3 = 1,44$ kg.

L'expérience consiste à les laisser tomber sur une enclume. Un logiciel d'acquisition enregistre le signal sonore émis.

On désigne respectivement par f_1 , f_2 et f_3 les fréquences fondamentales des sons émis par les marteaux M_1 , M_2 et M_3 lors de l'expérience.

Document 1 : Spectre des fréquences des sons émis lors de la chute des marteaux.



Spectre du son obtenu avec le marteau 1

Voir la suite du document 1 page suivante

Modèle CCYC : ©DNE

Nom de famille (naissance) :

(Suivi s'il y a lieu, du nom d'usage)

Prénom(s) :

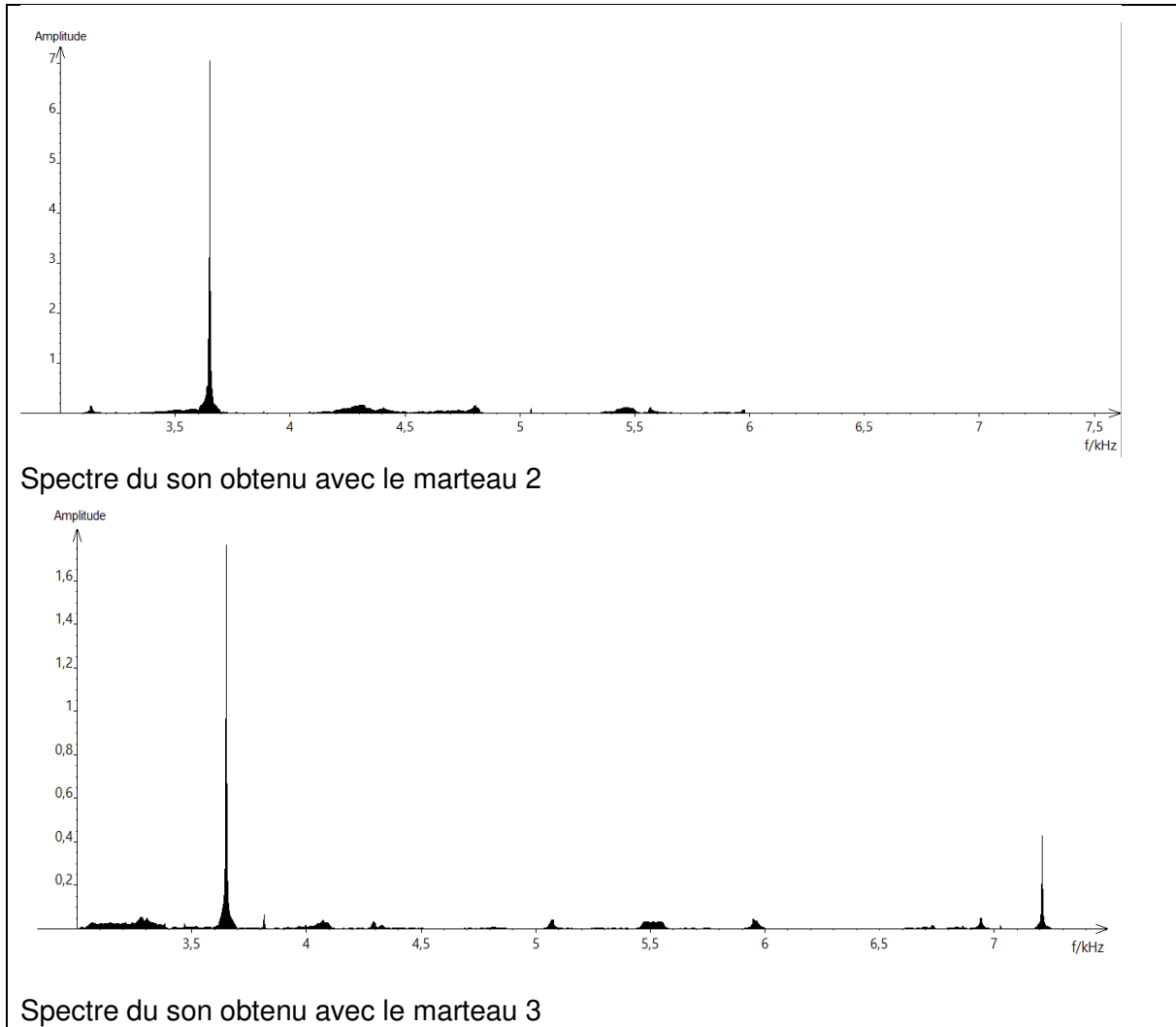
N° candidat : N° d'inscription :

(Les numéros figurent sur la convocation.)

Né(e) le : / /

Liberté • Égalité • Fraternité
RÉPUBLIQUE FRANÇAISE

1.1



1- Lire sur le document 1 les fréquences fondamentales f_1 , f_2 , et f_3 des sons émis lors de l'expérience et noter leurs valeurs sur la copie.

2- Comparer ces fréquences. La masse du marteau influe-t-elle sur la fréquence fondamentale du son émis ?

Partie 2 : tension et fréquence

Dans cette partie, on tend une corde de longueur quelconque à l'aide d'une masse variable m

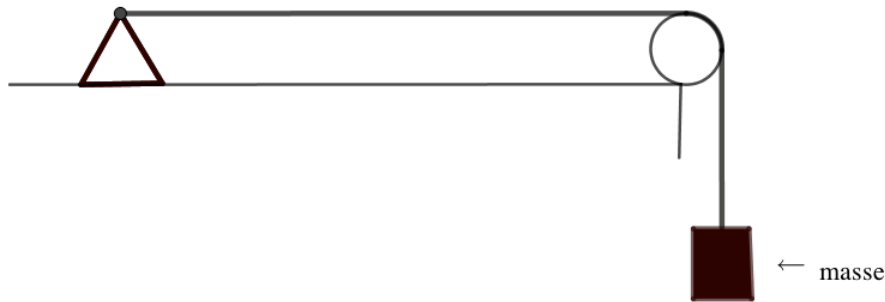


Illustration du montage.

On a relevé dans le tableau ci-dessous les fréquences fondamentales obtenues en pinçant la corde :

Masse (en kg)	0	8,070	9,990	11,110
Fréquence (en Hz)	0	202	224	237

3- Peut-on affirmer que la fréquence fondamentale du son est proportionnelle à la masse utilisée pour tendre la corde ? Justifier par la méthode de votre choix.

4- On propose de modéliser la manière dont la fréquence fondamentale varie en fonction de la masse à l'aide d'une fonction définie sur l'ensemble des réels positifs. On considère les trois fonctions suivantes :

$$g : m \mapsto \frac{9}{4} m^2 \quad h : m \mapsto 71\sqrt{m} \quad \text{et} \quad j : m \mapsto 25m$$

Les trois fonctions g , h et j sont représentées graphiquement dans le document 2 ci-après.

4-1- Pour chaque fonction g , h et j , retrouver la courbe qui la représente.

4-2- Quelle fonction modélise le mieux le problème ? Justifier.

Modèle CCYC : ©DNE

Nom de famille (naissance) :


(Suivi s'il y a lieu, du nom d'usage)

Prénom(s) :

N° candidat : N° d'inscription :

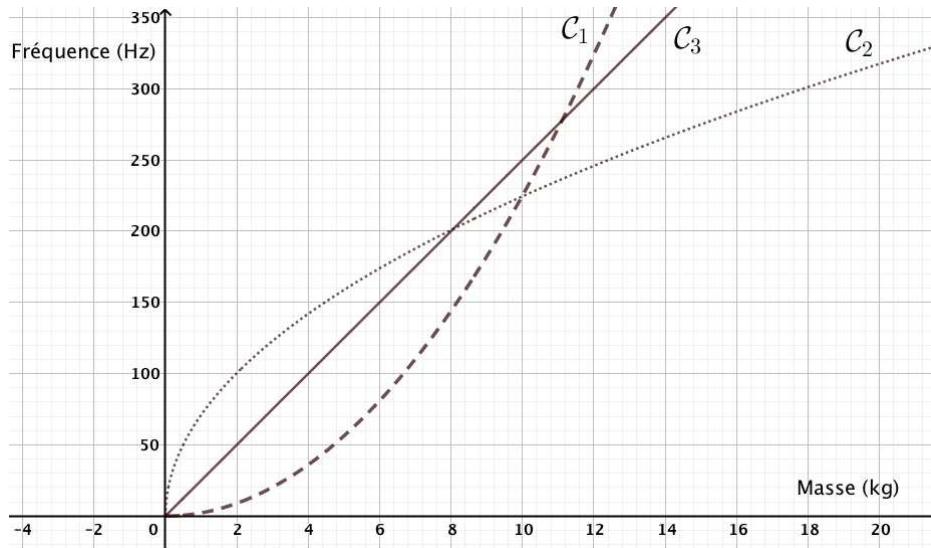
(Les numéros figurent sur la convocation.)

Né(e) le : / /

 Liberté • Égalité • Fraternité
RÉPUBLIQUE FRANÇAISE

1.1

Document 2 :



Partie 3 : analyse de document

Voici un extrait du *Commentaire au songe de Scipion* écrit par Macrobe aux alentours de 400 après JC.

« [...] la diversité des sons, indépendante des hommes, correspondait aux marteaux. Alors il mit tout son soin à en évaluer le poids, et après avoir noté la différence de poids qui caractérisait chacun il fit fabriquer des marteaux de poids différents, en plus ou en moins ; les sons produits par leurs coups ne ressemblaient en rien à ceux d'avant et ne s'accordaient plus aussi bien. Il constata alors que l'harmonie sonore était réglée par les poids, et après avoir relevé les nombres qui définissaient la diversité bien accordée de ces poids, il passa des marteaux à l'examen des instruments à cordes : il tendit des boyaux de mouton ou des nerfs de bœuf en y attachant des poids aussi variés que ceux qu'il avait découverts à propos des marteaux, et il en résulta bien le genre d'accord que lui avait fait espérer son observation antérieure, à laquelle il ne s'était pas livré pour rien. »

Commentaire au songe de Scipion, II, 1, 9-13

5- En quelques lignes, émettre une critique scientifique des affirmations contenues dans le *Commentaire au songe de Scipion*. On pourra s'appuyer sur les résultats obtenus dans les parties 1 et 2.