

SUJET

2020-2021

HISTOIRE-GÉOGRAPHIE

Première Technologique

ÉVALUATIONS COMMUNES

Modèle CCYC : ©DNE

Nom de famille (naissance) :

(Suivi s'il y a lieu, du nom d'usage)

Prénom(s) :

N° candidat : N° d'inscription :

(Les numéros figurent sur la convocation.)

Né(e) le : / /



1.1

ÉPREUVES COMMUNES DE CONTRÔLE CONTINU

CLASSE : Première

E3C : E3C1 E3C2 E3C3

VOIE : Générale Technologique Toutes voies (LV)

ENSEIGNEMENT : histoire-géographie

DURÉE DE L'ÉPREUVE : 2 h--

Niveaux visés (LV) : LVA LVB

Axes de programme : thème3histoire ; thème3géographie ; thème2géographie ;

CALCULATRICE AUTORISÉE : Oui Non

DICTIONNAIRE AUTORISÉ : Oui Non

Ce sujet contient des parties à rendre par le candidat avec sa copie. De ce fait, il ne peut être dupliqué et doit être imprimé pour chaque candidat afin d'assurer ensuite sa bonne numérisation.

Ce sujet intègre des éléments en couleur. S'il est choisi par l'équipe pédagogique, il est nécessaire que chaque élève dispose d'une impression en couleur.

Ce sujet contient des pièces jointes de type audio ou vidéo qu'il faudra télécharger et jouer le jour de l'épreuve.

Nombre total de pages : 8



Première partie : questions (sur 10 points)

1/ Citez un dreyfusard célèbre. Justifiez votre choix.

2/ Justifiez l'affirmation suivante : « la Troisième République est une démocratie ».

3/ Caractérissez le fonctionnement des sociétés coloniales sous la Troisième République, avant 1914.

4/Citez deux caractéristiques de la multifonctionnalité des espaces ruraux en France.

5/ La diversification des espaces ruraux peut entraîner des conflits d'usage. Justifiez cette affirmation.

| | | | | | | | | | | | | | | | | | | | | |
|--|---|--|--|---|--|--|---|--|--|--|--------------------|--|--|--|--|--|--|--|--|--|
| Modèle CCYC : ©DNE | | | | | | | | | | | | | | | | | | | | |
| Nom de famille (naissance) : <small>(Suivi s'il y a lieu, du nom d'usage)</small> | | | | | | | | | | | | | | | | | | | | |
| Prénom(s) : | | | | | | | | | | | | | | | | | | | | |
| N° candidat : | | | | | | | | | | | N° d'inscription : | | | | | | | | | |
|  <small>Liberté • Égalité • Fraternité</small> <small>RÉPUBLIQUE FRANÇAISE</small> | <small>(Les numéros figurent sur la convocation.)</small> | | | | | | | | | | | | | | | | | | | |
| | Né(e) le : | | | / | | | / | | | | | | | | | | | | | |

1.1

Deuxième partie : analyse de document(s) (sur 10 points)

Le candidat choisit l'un des deux sujets.

Sujet d'étude : Rotterdam : un espace industrialo-portuaire européen de dimension internationale

Document 1 : Le port de Rotterdam (février 2019)

« La croissance continue des conteneurs pousse le volume du port de Rotterdam à un nouveau sommet. Avec 469,0 millions de tonnes, le volume total de débit du port de Rotterdam a légèrement augmenté en 2018 par rapport à 2017, qui était lui-même une année record (467,4 millions de tonnes). Le transbordement de conteneurs a de nouveau été le moteur de la croissance avec une augmentation de 4,5% du tonnage. Mesurée en EVP¹, l'unité standard pour les conteneurs, l'augmentation a été de 5,7% et le total annuel était de 14,5 millions d'EVP – également un record. Cela renforce la position du plus grand port à conteneurs d'Europe sur ce segment de marché stratégiquement important. Des changements sous-jacents significatifs ont été observés dans les segments des marchandises. Alors que le transbordement de conteneurs a continué de croître à un rythme soutenu, celui du pétrole brut, des produits pétroliers et des produits agricoles a baissé. Le débit de GNL² (+ 163,6%) et de biomasse (+ 31,6%) a connu une nouvelle augmentation spectaculaire l'année dernière. [...]

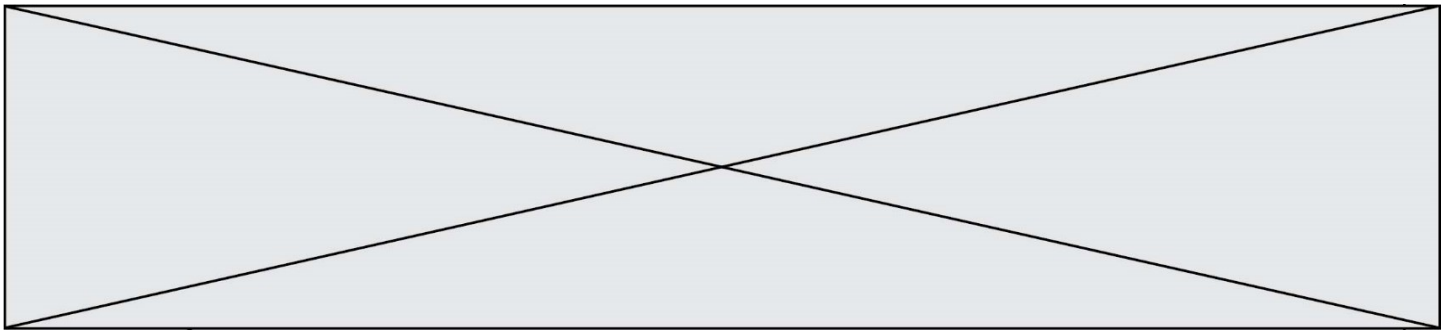
L'autorité portuaire met en œuvre une stratégie double : renforcer le complexe industriel portuaire existant et en même temps adopter de nouvelles initiatives dans les domaines de la transition énergétique et de la numérisation. En partie pour cette raison, nous nous attendons également à des niveaux d'investissement élevés dans les années à venir. La future capacité de gain du port est caractérisée par de solides opportunités de croissance, selon une étude récente de l'Université Erasmus. Cependant, le complexe industriel portuaire devra évoluer. La recherche souligne également l'énorme importance du port de Rotterdam pour la croissance de l'économie néerlandaise. Par exemple, le port représente 6,2% du produit intérieur brut et crée des emplois pour 385 000 personnes. »

Note :

1. EVP : équivalent vingt pieds

2. GNL : Gaz naturel liquéfié.

Source : conférence de presse du port de Rotterdam, le 14 février 2019 (Disponible en ligne en langue anglaise à l'adresse suivante :




<https://www.portofrotterdam.com/en/news-and-press-releases/throughput2018>).

Consulté le 18 février 2020.

Document 2 : les phases de développement du port de Rotterdam (XV-XXIe siècle) :



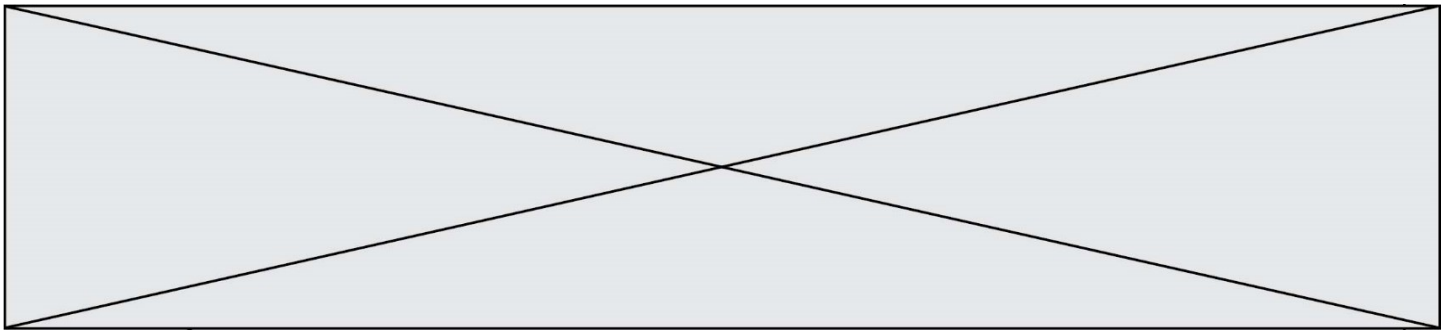
Source : https://portecomonomicsmanagement.org/?page_id=938 (consulté le 18 février 2020)

| | |
|--|---|
| Modèle CCYC : ©DNE | |
| Nom de famille (naissance) : <small>(Suivi s'il y a lieu, du nom d'usage)</small> | |
| Prénom(s) : | |
| N° candidat : | N° d'inscription : |
|  Liberté • Égalité • Fraternité RÉPUBLIQUE FRANÇAISE | <small>(Les numéros figurent sur la convocation.)</small> |
| Né(e) le : | |

1.1

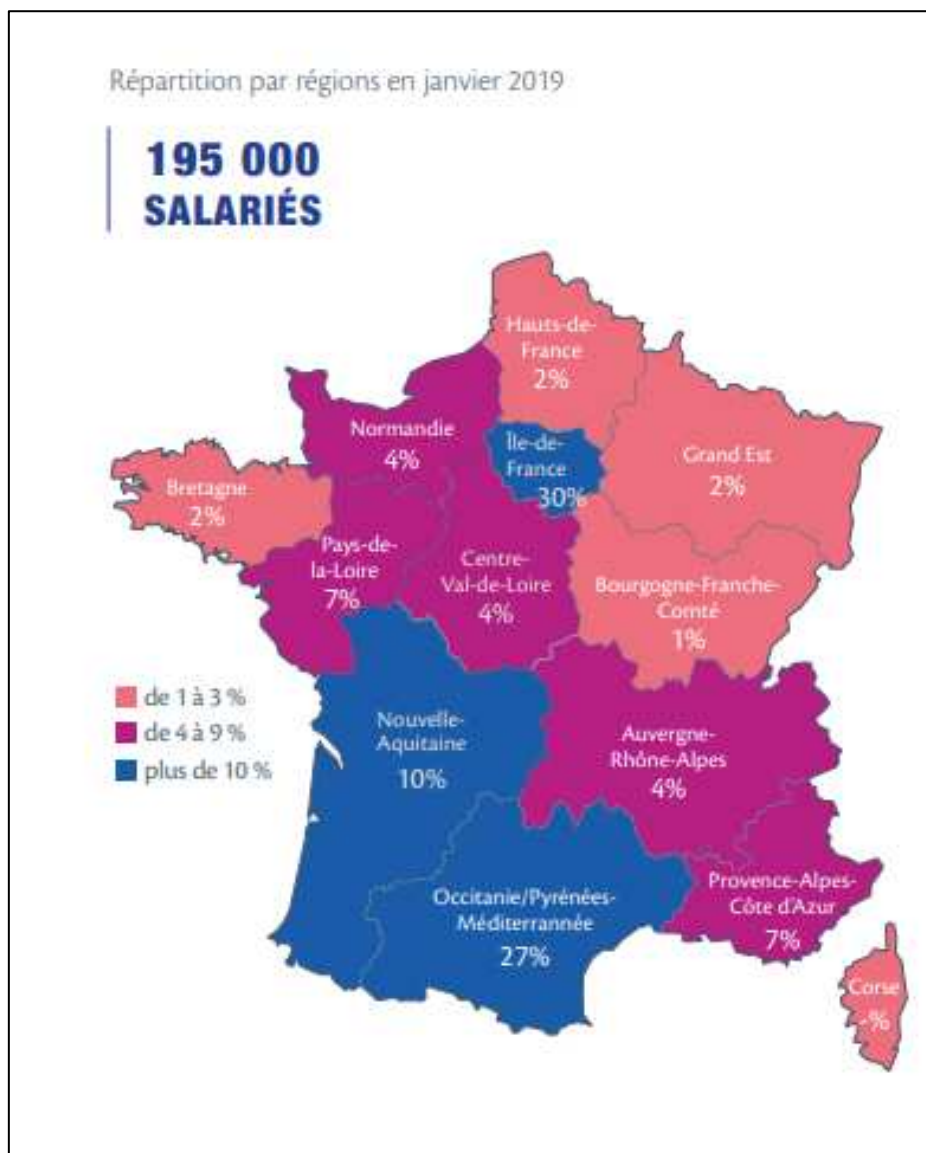
Questions :

1. Décrivez les caractéristiques du port de Rotterdam à différentes échelles (mondiales, régionales, nationales, locales). (document 2)
2. Identifiez les moteurs de la croissance portuaire en 2019. (document 1)
3. Comment les autorités portuaires aménagent-elles le port pour répondre aux attentes des compagnies maritimes ? (documents 1 et 2)
5. « On assiste au déplacement du port vers l'aval de l'estuaire et au déclin de zones industrielles au profit d'espaces de logistique ». Justifiez cette affirmation à l'aide des documents et de vos connaissances. (documents 1 et 2)



Sujet d'étude : Les espaces des industries aéronautique et aérospatiale européennes

Document 1 : la répartition par région en janvier 2019 des 195 000 salariés des industries françaises aéronautiques et spatiales.



Source : Publication du GIFAS, Groupement des Industries Françaises Aéronautiques et Spatiales, juin 2019. Disponible en ligne sur le site du GIFAS à l'adresse suivante :

https://www.gifas.asso.fr/sites/default/files/video/situationemploi2018web_copy2.pdf

Modèle CCYC : ©DNE

Nom de famille (naissance) :

(Suivi s'il y a lieu, du nom d'usage)

Prénom(s) :

N° candidat :

N° d'inscription :

(Les numéros figurent sur la convocation.)

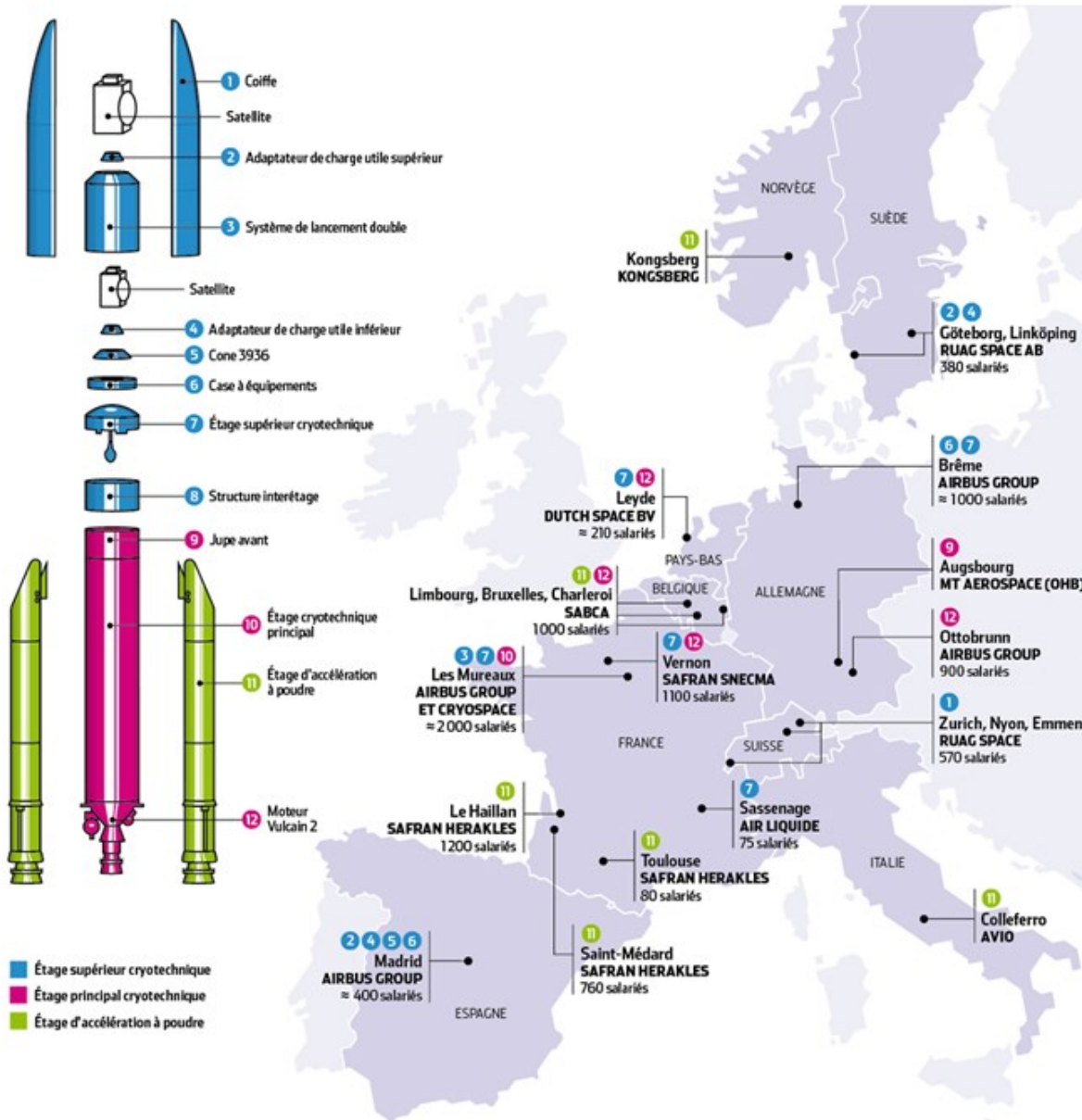
Né(e) le :



1.1

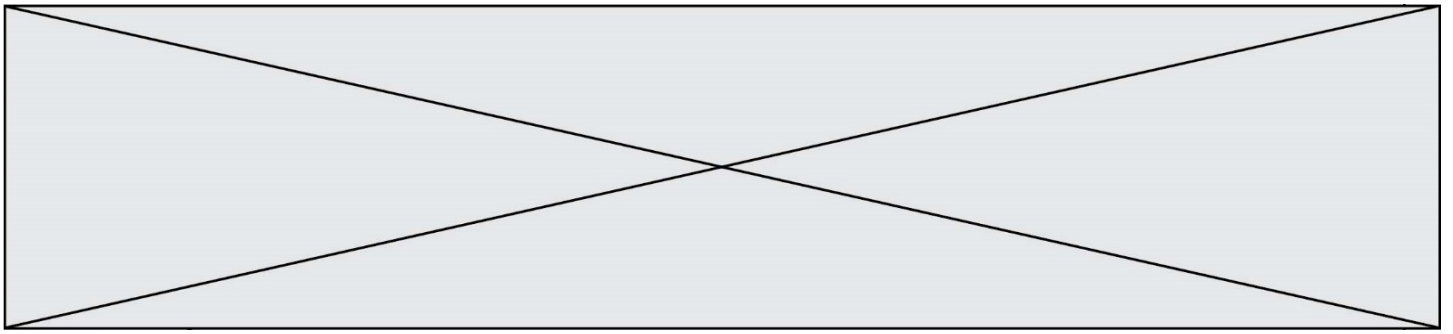
Document 2 : Ariane 5, un mécano européen.

ARIANE 5, UN MECCANO EUROPÉEN



- Airbus Defence and Space, maître d'œuvre industriel ● Une soixantaine de partenaires de rang 1 (Safran, Avio, OHB...)
- Ariespace, opérateur commercial ● 60% de part de marché sur les satellites commerciaux ● 62 tirs consécutifs sans échec
- 100 millions d'euros, coût du tir de chaque satellite ● 4,3 milliards d'euros de carnet de commandes d'Ariane (fin 2013)

Source : <https://www.usinenouvelle.com/article/carte-ariane-5-vingt-sites-industriels-pour-un-meccano-europeen-a-repenser.N300249>



Questions :

1. Décrivez et expliquez la distribution des emplois des industries aérospatiales et aéronautiques sur le territoire métropolitain. (Document 1)
2. Justifiez le titre du document 2, « Ariane 5, un mécano européen ». (Document 2)
3. Identifiez les liens entre les espaces des industries aéronautique et aérospatiale. (Documents 1 et 2)
4. À l'aide de vos connaissances et des documents, justifiez l'affirmation suivante : « Les espaces des industries aéronautique et aérospatiale européennes témoignent d'une mise en réseau d'acteurs et de territoires par un processus de production ». (Documents 1 et 2)