

SUJET

2019-2020

HISTOIRE-GÉOGRAPHIE

Première Technologique

ÉVALUATIONS COMMUNES

Modèle CCYC : ©DNE

Nom de famille (naissance) :

(Suivi s'il y a lieu, du nom d'usage)

Prénom(s) :

N° candidat : N° d'inscription :

(Les numéros figurent sur la convocation.)

Né(e) le : / /



1.1

ÉPREUVES COMMUNES DE CONTRÔLE CONTINU

CLASSE : Première

E3C : E3C1 E3C2 E3C3

VOIE : Générale Technologique Toutes voies (LV)

ENSEIGNEMENT : histoire-géographie

DURÉE DE L'ÉPREUVE : 2 h--

Niveaux visés (LV) : LVA LVB

Axes de programme : thème3histoire ; thème2géographie ; thème3géographie ;

CALCULATRICE AUTORISÉE : Oui Non

DICTIONNAIRE AUTORISÉ : Oui Non

Ce sujet contient des parties à rendre par le candidat avec sa copie. De ce fait, il ne peut être dupliqué et doit être imprimé pour chaque candidat afin d'assurer ensuite sa bonne numérisation.

Ce sujet intègre des éléments en couleur. S'il est choisi par l'équipe pédagogique, il est nécessaire que chaque élève dispose d'une impression en couleur.

Ce sujet contient des pièces jointes de type audio ou vidéo qu'il faudra télécharger et jouer le jour de l'épreuve.

Nombre total de pages : 10



Première partie : questions (sur 10 points)

- 1- Définissez la notion de laïcité.
- 2- Justifiez l'affirmation suivante : « la France se dote d'un régime stable qui reprend et approfondit l'ensemble des principes de 1789 ».
- 3- Choisissez parmi les définitions suivantes, celle qui s'applique à la notion de « chaîne mondiale de valeur ajoutée ». (recopiez-là sur votre copie).
 - a) Ensemble d'activités indépendantes nécessaires à la fabrication et à la commercialisation d'un produit.
 - b) Lien réciproque des économies nationales dans le système mondial.
 - c) Ensemble des étapes contribuant à l'élaboration d'un bien.
- 4- En vous appuyant sur un exemple, définissez flux matériels et flux immatériels.
- 5- Sur le fond de carte (annexe), localisez et nommez les éléments suivants :
 - deux grandes places financières mondiales ;
 - une façade maritime majeure.Indiquez les figurés choisis en légende.

Modèle CCYC : ©DNE

Nom de famille (naissance) :

(Suivi s'il y a lieu, du nom d'usage)

Prénom(s) :

N° candidat :

N° d'inscription :




Liberté • Égalité • Fraternité
RÉPUBLIQUE FRANÇAISE

Né(e) le :

(Les numéros figurent sur la convocation.)

1.1

Annexe :



2000 km (équateur)

Place financière mondiale

Façade maritime majeure



Deuxième partie : analyse de document(s) (sur 10 points)

Le candidat choisit l'un des deux sujets.

Sujet d'étude : Les espaces périurbains en France (métropolitaine et ultramarine)

Document : Voyage (extra)ordinaire de Nantes à Vertou par Markéta Fingerová¹.

« Décembre 2018 – 8h30. Je pars de Nantes. [...] Aujourd'hui je vais rencontrer Manu, un veuf qui vit dans un pavillon avec un grand jardin. Comme (presque) tout le monde à Vertou. Les Vertaviens² en sont fiers. C'est une commune métropolitaine nantaise, du Sud Loire, qui est recherchée pour sa proximité de la ville de Nantes et pour le calme que propose la nature qui l'entoure, les promenades au bord de la Sèvre nantaise d'une part et celles dans les vignobles d'autre part. [...]

On passe par la route du vignoble, encore des pavillons. Un rond-point [...] et d'un coup tout disparaît. C'est un peu bizarre vu que je vais dans la direction du centre-ville. Le boulevard de l'Europe est entouré par des champs. Mais, comme par enchantement, les maisons réapparaissent et même de vieux immeubles HLM (les Vertaviens n'en sont pas fiers). Derrière habitent Joseph et sa femme, d'anciens agriculteurs. Leur petite maison crée une transition douce entre la ville et la nature, c'est en tout cas ce que dit Joseph.

[...] Je descends du bus. On se dit « au revoir » avec le conducteur et je vais regarder quel bus m'amène chez Manu dans les Mortiers. Je regarde la carte, mais il n'y a aucune information. Je tourne vers le bâtiment juste à côté, la bibliothèque et je demande à la dame travaillant à l'accueil. Elle n'est pas sûre, mais elle m'explique que probablement il n'y a aucune connexion en transports en commun et pour y aller à pied c'est loin. Je demande à l'accueil de la mairie. En effet, il n'y a aucun moyen en transport en commun pour accéder aux Mortiers. Je tombe de haut. Je réalise d'un coup à quel point je ne suis habituée à me déplacer que dans des villes. [...] Alors j'appelle un taxi et j'attends 20 minutes parce qu'il part de Nantes. Il arrive et il m'amène en quelques minutes chez Manu. On traverse une forêt. Il n'y a pas de trottoirs. Les gens doivent être vraiment habitués à ne se déplacer qu'en voiture. J'arrive chez Manu, et à ma question comment il fait sans voiture, il se met à rire : « *Je prends une trottinette comme tout le monde en ce moment ! Si je n'ai pas la voiture, j'ai le vélo ou je fais à pied. C'est tout. Qu'est-ce que vous voulez faire. On n'a pas le choix de toute façon. Le monde avance, ça ne recule jamais.* » Il rigole mais en même temps il est un peu triste. Et moi je me dis que le monde pourrait avancer de la même manière pour tous quand même. A la fin Manu me propose de m'amener Porte de Vertou en voiture. Je lui en suis infiniment reconnaissante et

Modèle CCYC : ©DNE

Nom de famille (naissance) :

(Suivi s'il y a lieu, du nom d'usage)

Prénom(s) :

N° candidat : N° d'inscription :

(Les numéros figurent sur la convocation.)

Né(e) le : / /

 Liberté • Égalité • Fraternité
RÉPUBLIQUE FRANÇAISE

1.1

j'accepte sans hésiter. On passe par la forêt, on croise une personne en trottinette. [...] Manu a été pendant longtemps très embêté à cause de l'accident avec sa voiture, il ne pouvait pas se déplacer, parce qu'« *il n'y a rien du tout* ». [...] Je repars par le Busway vers Nantes. »

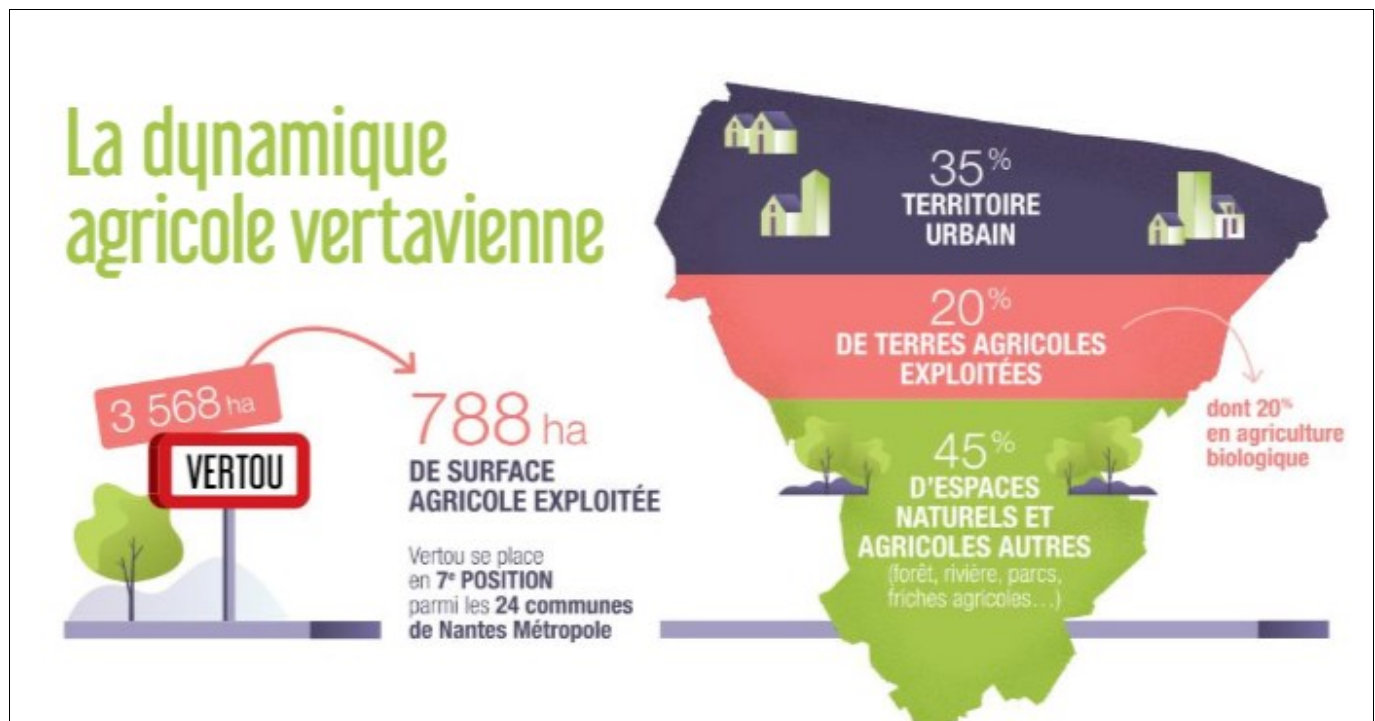
Notes :

1. Markéta Fingerová est une anthropologue qui travaille sur les espaces périurbains. Elle conduit des entretiens dans les espaces périurbains de l'agglomération nantaise.
2. Les Vertaviens sont les habitants de Vertou.

Source : site internet, « les écritures du périurbain », consultation le 18 février 2020.

<https://periurbain.hypotheses.org/5>

Document 2 : le territoire de Vertou (Loire-Atlantique)



Source : *Vertou Magazine*, n° 355, Avril 2019, page 13.



Questions :

1. Qualifiez l'espace auquel appartient la commune de Vertou dans l'agglomération nantaise (Document 1)
2. Décrivez les composantes du territoire de Vertou (Document 2)
3. Expliquez les attentes des urbains qui s'installent dans la campagne de Vertou. (Documents 1 et 2)
4. Expliquez la place de l'automobile dans les mobilités quotidiennes des habitants de Vertou. (Document 1)
5. Justifiez l'affirmation suivante : « Les espaces périurbains connaissent de profondes recompositions : l'agriculture évolue sous l'effet de la progression marquée des fonctions résidentielles, logistiques, de loisirs, de production non agricoles... » (Documents 1 et 2).

Modèle CCYC : ©DNE																					
Nom de famille (naissance) : <small>(Suivi s'il y a lieu, du nom d'usage)</small>																					
Prénom(s) :																					
N° candidat :											N° d'inscription :										
<small>(Les numéros figurent sur la convocation.)</small>																					
Né(e) le :			/			/															



1.1

Sujet d'étude : L'agro-tourisme en France (métropolitaine et ultramarine)

Document 1 : un exemple d'activités dans l'agrotourisme.

« "C'est comme dormir à la belle étoile, mais avec le confort d'un vrai lit et les bêtes en moins ", présente amusée Édith Janin en parlant de sa "bulle ". Cette sphère transparente de 12 m² offre un point de vue privilégié sur la campagne clunisoise¹. À flanc de colline, sans aucun vis-à-vis, si ce n'est celui des arbres de l'autre côté du petit vallon, la bulle de campagne a été placée " dans un endroit qui garantit la tranquillité de nos hôtes ". L'immersion dans la ferme de la Corbette est pour autant totale, puisque pour y accéder, il faut traverser l'une des stabulations²... Après avoir emprunté le petit chemin d'accès qui permet de monter de quelques mètres, se découvre l'espace réservé à la bulle qui offre vraiment une parenthèse originale : " cette année, nous avons aussi installé un spa gonflable sur la plateforme ". L'offre détente et déconnexion est ainsi totale.

"Nous l'avons installée ici pour la tranquillité que les lieux offraient, et aussi parce que mon mari a déjà vu plusieurs fois des chevreuils traverser là ", précise la propriétaire. Pour l'instant, alors que la deuxième saison d'exploitation commence, les hôtes n'ont a priori pas encore eu droit à des rencontres de ce genre, mais qui sait... En tout cas, avec une orientation plein est, il est sûr que le premier à s'inviter dans la bulle tous les matins est bien le soleil, "pour une grasse matinée jusqu'à 11 heures, ce n'est pas tout à fait le lieu idéal ", prévient amusée notre hôte. De toute façon, malgré un lancement en juin 2018 alors que la saison touristique avait déjà commencé, le concept séduit : "ce qui est amusant c'est que le premier couple qui y a séjourné avait 60 ans. Et le deuxième qui lui a succédé moins de 20 ans ! ". Comme quoi, il n'y a pas d'âge pour vouloir avoir la tête dans les étoiles.

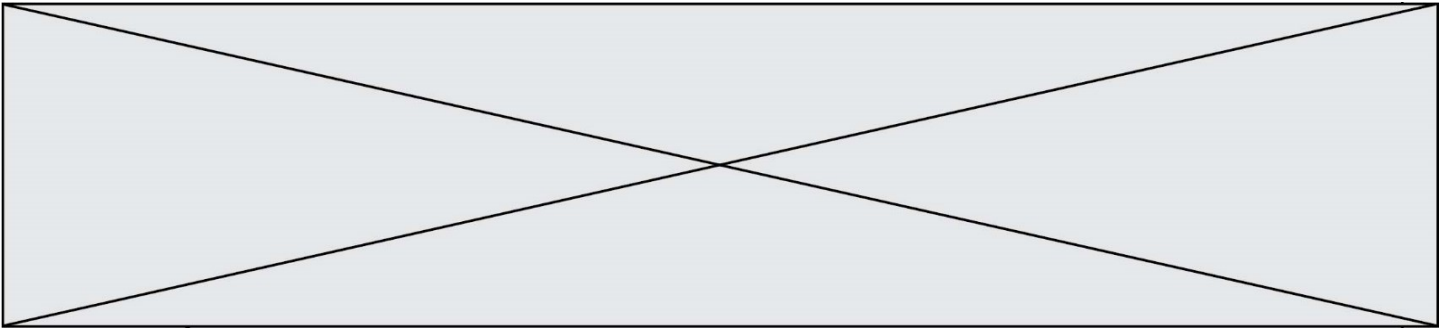
Pour ceux qui souhaitent un séjour à la ferme un peu original... mais pas trop, la ferme de la Corbette propose aussi "la cabane des poules ". " Cet espace s'appelle ainsi non pas parce que c'est une ancienne cabane à poules, insiste la propriétaire des lieux, mais parce qu'on l'a installée dans la prairie où on lâchait les poules ".

Cette jolie cabane tout en bois "construite à Chalon et montée par un artisan de Tournus " peut accueillir jusqu'à cinq personnes. "La cabane marche bien, parce que le tarif n'est pas le même et aussi parce que l'on peut y recevoir des familles ". Un peu à l'écart, mais pas trop, bénéficiant d'un aménagement sommaire certes, mais très confortable malgré tout, elle est vraiment une petite cabane dans la prairie...

Et comme la ferme de la Corbette veut proposer une offre la plus variée et la plus complète possible, Édith Janin reçoit aussi ses résidents en table d'hôtes sur laquelle la viande proposée est forcément issue de l'élevage de Bruno. »

Notes :

1. Cluny, commune située en Saône-et-Loire.
2. Stabulation : séjour, mode d'entretien du bétail en local fermé, et plus particulièrement des bovins à l'étable ou dans un espace limité à l'air libre. (Dictionnaire CNRTL en ligne).



Source : Magazine numérique en ligne Agri 71 (Saône-et-Loire) ;
<http://agri71.fr/articles/06-07-2019/12037/Agrotourisme-une-bulle-d-originalite/>

Document 2 : affiche pour un week-end « de ferme en ferme » dans la Nièvre. (page 9)

Modèle CCYC : ©DNE

Nom de famille (naissance) :


(Suivi s'il y a lieu, du nom d'usage)

Prénom(s) :

N° candidat : N° d'inscription :

(Les numéros figurent sur la convocation.)

Né(e) le : / /



RÉPUBLIQUE FRANÇAISE

1.1



Week-end « de ferme en ferme » dans la Nièvre

du 5 au 7 avril 2019

Visites d'exploitations agricoles
aux productions biologiques multiples

La commission événementiel et la section locale de Bourges vous proposent un week-end entre Cher et Nièvre au sein d'exploitations agricoles mixtes biologiques. Vous y découvrez une ferme de production de bovins viande avec transformation et valorisation dans la restauration locale, une exploitation mixte viticole et bovins viande, une ferme bovins-lait avec transformation fromagère et une exploitation caprine avec transformation fromagère et production de laine.



Date limite d'inscription : 1^{er} mars 2019

Contact : adas-ev-ferme@inra.fr

Informations et dossier : <http://www6.inra.fr/adas/Evenements/Les-evenements-2019>



Public concerné	Prix public (extérieur ou associé)	Tarif de base (sociétaire ou associé conventionné)	Tarif selon quotient familial (10 à 60 % d'intervention)
Adultes	270 Euros	200 Euros	De 80 à 180 euros
Enfants de 3 à 15 ans	130 Euros	90 euros	De 30 à 50 Euros
Enfants de moins de 3 ans	Gratuit	Gratuit	Gratuit



Source : Site internet de l'Institut national de recherche pour l'agriculture, l'alimentation et l'environnement (INRAE) :
<https://www6.inrae.fr/adas/layout/set/print/Evenements/Les-evenements-2019/Week-end-de-ferme-en-ferme-dans-la-Nievre> (consultation en février 2020)

Questions :

1. Présentez les deux documents. (Documents 1 et 2)
2. Identifiez les activités et services proposés par les propriétaires de la ferme de la Corbette. (Document 1)
3. Caractérissez la clientèle et identifiez ce qu'elle recherche. (Document 1)
4. Décrivez comment les propriétaires des fermes valorisent leurs produits et services. (Documents 1 et 2)
5. À l'aide des documents et de vos connaissances, justifiez l'affirmation suivante : « L'agro-tourisme permet une diversification des exploitations agricoles et un développement économique ».