

# Sujet Obligatoire

MATHÉMATIQUES  
FRANCE MÉTROPOLITAINE  
BAC S - 2018



---

---

freemaths.fr

---

---

# BACCALAURÉAT GÉNÉRAL

SESSION 2018

ÉPREUVE DU VENDREDI 22 JUIN 2018

## MATHÉMATIQUES

– Série S –

Enseignement Obligatoire Coefficient : 7

Durée de l'épreuve : 4 heures

Les calculatrices électroniques de poche sont autorisées,  
conformément à la réglementation en vigueur.

*Le sujet est composé de 4 exercices indépendants.*

*Le candidat doit traiter tous les exercices.*

*Le candidat est invité à faire figurer sur la copie toute trace de recherche, même incomplète ou non fructueuse, qu'il aura développée.*

*Il est rappelé que la qualité de la rédaction, la clarté et la précision des raisonnements entreront pour une part importante dans l'appréciation des copies.*

Avant de composer, le candidat s'assurera que le sujet comporte bien 8 pages numérotées de 1 à 8.

**Exercice 1 (6 points) Commun à tous les candidats**

Dans cet exercice, on munit le plan d'un repère orthonormé.

On a représenté ci-dessous la courbe d'équation :

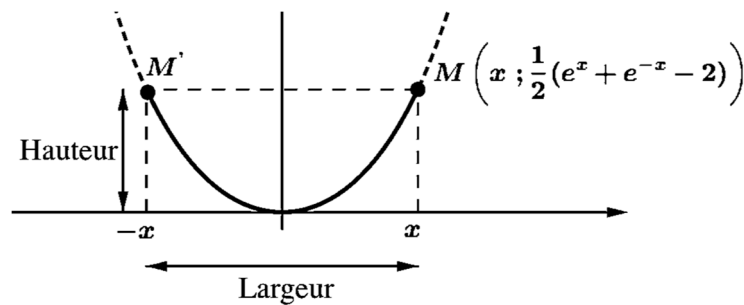
$$y = \frac{1}{2}(e^x + e^{-x} - 2).$$

Cette courbe est appelée une « chaînette ».

On s'intéresse ici aux « arcs de chaînette » délimités par deux points de cette courbe symétriques par rapport à l'axe des ordonnées.

Un tel arc est représenté sur le graphique ci-dessous en trait plein.

On définit la « largeur » et la « hauteur » de l'arc de chaînette délimité par les points  $M$  et  $M'$  comme indiqué sur le graphique.



Le but de l'exercice est d'étudier les positions possibles sur la courbe du point  $M$  d'abscisse  $x$  strictement positive afin que la largeur de l'arc de chaînette soit égale à sa hauteur.

- Justifier que le problème étudié se ramène à la recherche des solutions strictement positives de l'équation (E) :  $e^x + e^{-x} - 4x - 2 = 0$ .

- On note  $f$  la fonction définie sur l'intervalle  $[0 ; +\infty[$  par :

$$f(x) = e^x + e^{-x} - 4x - 2.$$

- Vérifier que pour tout  $x > 0$ ,  $f(x) = x\left(\frac{e^x}{x} - 4\right) + e^{-x} - 2$ .

- Déterminer  $\lim_{x \rightarrow +\infty} f(x)$ .

- On note  $f'$  la fonction dérivée de la fonction  $f$ . Calculer  $f'(x)$ , où  $x$  appartient à l'intervalle  $[0 ; +\infty[$ .

- Montrer que l'équation  $f'(x) = 0$  équivaut à l'équation :  $(e^x)^2 - 4e^x - 1 = 0$ .

- En posant  $X = e^x$ , montrer que l'équation  $f'(x) = 0$  admet pour unique solution réelle le nombre  $\ln(2 + \sqrt{5})$ .

- On donne ci-dessous le tableau de signes de la fonction dérivée  $f'$  de  $f$  :

$x$	0	$\ln(2 + \sqrt{5})$	$+\infty$
$f'(x)$	-	0	+

- Dresser le tableau de variations de la fonction  $f$ .

- Démontrer que l'équation  $f(x) = 0$  admet une unique solution strictement positive que l'on notera  $\alpha$ .

5. On considère l'algorithme suivant où les variables  $a$ ,  $b$  et  $m$  sont des nombres réels :

Tant que  $b - a > 0,1$  faire :

$m \leftarrow \frac{a+b}{2}$

Si  $e^m + e^{-m} - 4m - 2 > 0$ , alors :

$b \leftarrow m$

Sinon :

$a \leftarrow m$

Fin Si

Fin Tant que

a. Avant l'exécution de cet algorithme, les variables  $a$  et  $b$  contiennent respectivement les valeurs 2 et 3.

Que contiennent-elles à la fin de l'exécution de l'algorithme ?

On justifiera la réponse en reproduisant et en complétant le tableau ci-contre avec les différentes valeurs prises par les variables, à chaque étape de l'algorithme.

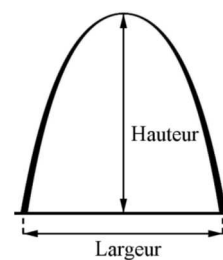
$m$	$a$	$b$	$b - a$
	<b>2</b>	<b>3</b>	<b>1</b>
<b>2,5</b>			
...	...	...	...

b. Comment peut-on utiliser les valeurs obtenues en fin d'algorithme à la question précédente ?

6.

La *Gateway Arch*, édiflée dans la ville de Saint-Louis aux États-Unis, a l'allure ci-contre.

Son profil peut être approché par un arc de chaînette renversé dont la largeur est égale à la hauteur.



La largeur de cet arc, exprimée en mètre, est égale au double de la solution strictement positive de l'équation :

$$(E') : e^{\frac{t}{39}} + e^{-\frac{t}{39}} - 4\frac{t}{39} - 2 = 0.$$

Donner un encadrement de la hauteur de la *Gateway Arch*.

**Exercice 2 (4 points)****Commun à tous les candidats**

Les parties A et B de cet exercice sont indépendantes.

Le virus de la grippe atteint chaque année, en période hivernale, une partie de la population d'une ville.

La vaccination contre la grippe est possible ; elle doit être renouvelée chaque année.

**Partie A**

L'efficacité du vaccin contre la grippe peut être diminuée en fonction des caractéristiques individuelles des personnes vaccinées, ou en raison du vaccin, qui n'est pas toujours totalement adapté aux souches du virus qui circulent. Il est donc possible de contracter la grippe tout en étant vacciné.

Une étude menée dans la population de la ville à l'issue de la période hivernale a permis de constater que :

- 40% de la population est vaccinée ;
- 8% des personnes vaccinées ont contracté la grippe ;
- 20% de la population a contracté la grippe.

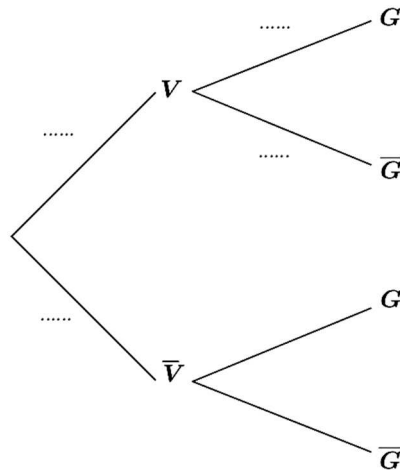
On choisit une personne au hasard dans la population de la ville et on considère les événements :

$V$  : « la personne est vaccinée contre la grippe » ;

$G$  : « la personne a contracté la grippe ».

1. a. Donner la probabilité de l'événement  $G$ .

b. Reproduire l'arbre pondéré ci-dessous et compléter les pointillés indiqués sur quatre de ses branches.



2. Déterminer la probabilité que la personne choisie ait contracté la grippe et soit vaccinée.

3. La personne choisie n'est pas vaccinée. Montrer que la probabilité qu'elle ait contracté la grippe est égale à 0,28.

## Partie B

Dans cette partie, les probabilités demandées seront données à  $10^{-3}$  près.

Un laboratoire pharmaceutique mène une étude sur la vaccination contre la grippe dans cette ville.

Après la période hivernale, on interroge au hasard  $n$  habitants de la ville, en admettant que ce choix se ramène à  $n$  tirages successifs indépendants et avec remise. On suppose que la probabilité qu'une personne choisie au hasard dans la ville soit vaccinée contre la grippe est égale à 0,4.

On note  $X$  la variable aléatoire égale au nombre de personnes vaccinées parmi les  $n$  interrogées.

1. Quelle est la loi de probabilité suivie par la variable aléatoire  $X$  ?
2. Dans cette question, on suppose que  $n = 40$ .
  - a. Déterminer la probabilité qu'exactly 15 des 40 personnes interrogées soient vaccinées.
  - b. Déterminer la probabilité qu'au moins la moitié des personnes interrogées soit vaccinée.
3. On interroge un échantillon de 3750 habitants de la ville, c'est-à-dire que l'on suppose ici que  $n = 3750$ .

On note  $Z$  la variable aléatoire définie par :  $Z = \frac{X-1500}{30}$ .

On admet que la loi de probabilité de la variable aléatoire  $Z$  peut être approchée par la loi normale centrée réduite.

En utilisant cette approximation, déterminer la probabilité qu'il y ait entre 1450 et 1550 individus vaccinés dans l'échantillon interrogé.

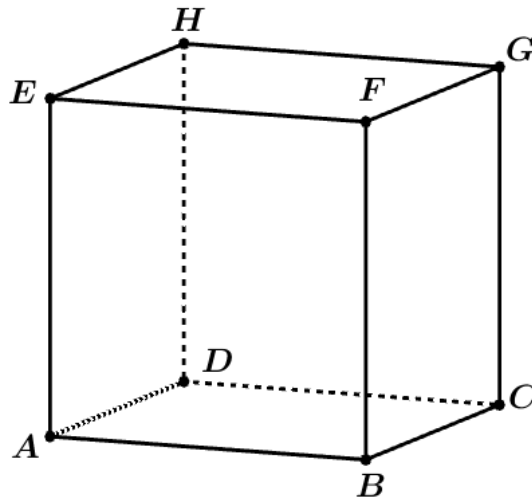
**Exercice 3 (5 points)****Commun à tous les candidats**

Le but de cet exercice est d'examiner, dans différents cas, si les hauteurs d'un tétraèdre sont concourantes, c'est-à-dire d'étudier l'existence d'un point d'intersection de ses quatre hauteurs.

On rappelle que dans un tétraèdre  $MNPQ$ , la hauteur issue de  $M$  est la droite passant par  $M$  orthogonale au plan  $(NPQ)$ .

**Partie A Étude de cas particuliers**

On considère un cube  $ABCDEFGH$ .



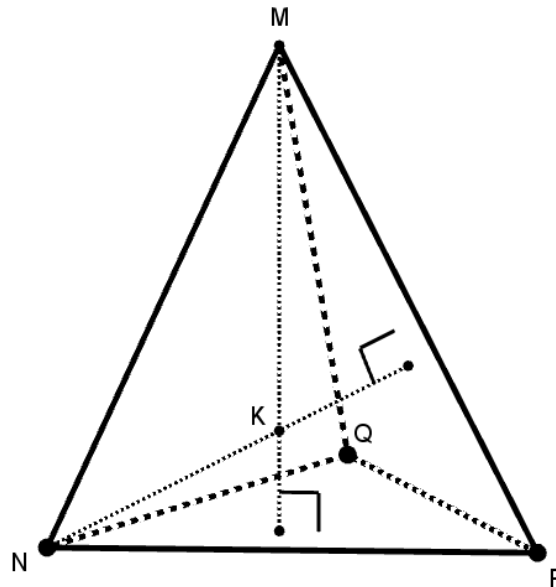
On admet que les droites  $(AG)$ ,  $(BH)$ ,  $(CE)$  et  $(DF)$ , appelées « grandes diagonales » du cube, sont concourantes.

1. On considère le tétraèdre  $ABCE$ .
  - a. Préciser la hauteur issue de  $E$  et la hauteur issue de  $C$  dans ce tétraèdre.
  - b. Les quatre hauteurs du tétraèdre  $ABCE$  sont-elles concourantes ?
  
2. On considère le tétraèdre  $ACHF$  et on travaille dans le repère  $(A; \overrightarrow{AB}, \overrightarrow{AD}, \overrightarrow{AE})$ .
  - a. Vérifier qu'une équation cartésienne du plan  $(ACH)$  est :  $x - y + z = 0$ .
  - b. En déduire que  $(FD)$  est la hauteur issue de  $F$  du tétraèdre  $ACHF$ .
  - c. Par analogie avec le résultat précédent, préciser les hauteurs du tétraèdre  $ACHF$  issues respectivement des sommets  $A$ ,  $C$  et  $H$ .  
Les quatre hauteurs du tétraèdre  $ACHF$  sont-elles concourantes ?

Dans la suite de cet exercice, un tétraèdre dont les quatre hauteurs sont concourantes sera appelé un **tétraèdre orthocentrique**.

### Partie B Une propriété des tétraèdres orthocentriques

Dans cette partie, on considère un tétraèdre  $MNPQ$  dont les hauteurs issues des sommets  $M$  et  $N$  sont sécantes en un point  $K$ . Les droites  $(MK)$  et  $(NK)$  sont donc orthogonales aux plans  $(NPQ)$  et  $(MPQ)$  respectivement.



1. **a.** Justifier que la droite  $(PQ)$  est orthogonale à la droite  $(MK)$  ; on admet de même que les droites  $(PQ)$  et  $(NK)$  sont orthogonales.
  - b.** Que peut-on déduire de la question précédente relativement à la droite  $(PQ)$  et au plan  $(MNK)$  ? Justifier la réponse.
2. Montrer que les arêtes  $[MN]$  et  $[PQ]$  sont orthogonales.

Ainsi, on obtient la propriété suivante :

*Si un tétraèdre est orthocentrique, alors ses arêtes opposées sont orthogonales deux à deux.*

(On dit que deux arêtes d'un tétraèdre sont « opposées » lorsqu'elles n'ont pas de sommet commun.)

### Partie C Application

Dans un repère orthonormé, on considère les points :

$$R(-3; 5; 2), S(1; 4; -2), T(4; -1; 5) \text{ et } U(4; 7; 3).$$

Le tétraèdre  $RSTU$  est-il orthocentrique ? Justifier.



**Exercice 4 (5 points) Pour les candidats n'ayant pas suivi l'enseignement de spécialité**

Le plan complexe est muni d'un repère orthonormé direct  $(O, \vec{u}, \vec{v})$ .

On pose  $z_0 = 8$  et, pour tout entier naturel  $n$  :

$$z_{n+1} = \frac{3 - i\sqrt{3}}{4} z_n .$$

On note  $A_n$  le point du plan d'affixe  $z_n$ .

1. a. Vérifier que :

$$\frac{3 - i\sqrt{3}}{4} = \frac{\sqrt{3}}{2} e^{-i\frac{\pi}{6}} .$$

b. En déduire l'écriture de chacun des nombres complexes  $z_1$ ,  $z_2$  et  $z_3$  sous forme exponentielle et vérifier que  $z_3$  est un imaginaire pur dont on précisera la partie imaginaire.

c. Représenter graphiquement les points  $A_0$ ,  $A_1$ ,  $A_2$  et  $A_3$  ; on prendra pour unité le centimètre.

2. a. Démontrer par récurrence que, pour tout entier naturel  $n$ ,

$$z_n = 8 \times \left(\frac{\sqrt{3}}{2}\right)^n e^{-i\frac{n\pi}{6}} .$$

b. Pour tout entier naturel  $n$ , on pose  $u_n = |z_n|$ .

Déterminer la nature et la limite de la suite  $(u_n)$ .

3. a. Démontrer que, pour tout entier naturel  $k$ ,

$$\frac{z_{k+1} - z_k}{z_{k+1}} = -\frac{1}{\sqrt{3}} i .$$

En déduire que, pour tout entier naturel  $k$ , on a l'égalité :  $A_k A_{k+1} = \frac{1}{\sqrt{3}} OA_{k+1}$ .

b. Pour tout entier naturel  $n$ , on appelle  $\ell_n$  la longueur de la ligne brisée reliant dans cet ordre les points  $A_0, A_1, A_2, \dots, A_{n-1}, A_n$ .

On a ainsi :  $\ell_n = A_0 A_1 + A_1 A_2 + \dots + A_{n-1} A_n$ .

Démontrer que la suite  $(\ell_n)$  est convergente et calculer sa limite.