

# SUJET DU BAC MATHÉMATIQUES

**POLYNÉSIE**  
*Spécialité*

**BAC ES**  
**2019**



---

---

**freemaths.fr**

---

---

# BACCALAURÉAT GÉNÉRAL

Session 2019

---

MATHÉMATIQUES – Série ES

ENSEIGNEMENT DE SPÉCIALITÉ

---

**SUJET**

**ÉPREUVE DU MERCREDI 19 JUIN 2019**

Durée de l'épreuve : 3 heures – coefficient : 7

L'usage de la calculatrice est autorisé.

Le candidat est invité à faire figurer sur la copie toute trace de recherche, même incomplète ou non fructueuse, qu'il aura développée.

Il est rappelé que la qualité de la rédaction, la clarté et la précision des raisonnements entreront pour une part importante dans l'appréciation des copies.

Le candidat s'assurera que le sujet est complet, qu'il correspond bien à sa série et à son choix d'enseignement (obligatoire ou spécialité).

Le sujet comporte 6 pages, y compris celle-ci.

# OBJECTIF:

**20/20 EN MATHS,  
AU BACCALAURÉAT.**

● **ÉDITION 2020** ●

 [www.freemaths.fr](http://www.freemaths.fr)

# BACCALAURÉAT GÉNÉRAL

**SESSION 2019**

---

## **MATHÉMATIQUES – Série ES**

**ENSEIGNEMENT DE SPÉCIALITÉ**

Durée de l'épreuve : 3 heures

Coefficient : 7

---

**L'usage de tout modèle de calculatrice, avec ou sans mode examen, est autorisé.**

Le sujet est composé de 4 exercices indépendants. Le candidat doit traiter tous les exercices. Dans chaque exercice, le candidat peut admettre un résultat précédemment donné dans le texte pour aborder les questions suivantes.

Le candidat est invité à faire figurer sur la copie toute trace de recherche, même incomplète ou non fructueuse, qu'il aura développée.

Il est rappelé que la qualité de la rédaction, la clarté et la précision des raisonnements seront prises en compte dans l'appréciation des copies.

**Avant de composer, le candidat s'assurera que le sujet comporte bien 6 pages numérotées de 1 à 6.**

**Exercice 1 (4 points) : commun à tous les candidats**

**Pour chacune des questions suivantes, une seule des quatre propositions est exacte. Aucune justification n'est demandée. Une bonne réponse rapporte un point. Une mauvaise réponse, plusieurs réponses ou l'absence de réponse à une question ne rapporte ni n'enlève de point. Pour répondre, recopier sur la copie le numéro de la question et indiquer la réponse choisie.**

1. On considère la fonction  $f$  définie et dérivable sur  $]0 ; +\infty[$  d'expression

$$f(x) = -1,5x^2 + x^2 \ln(x) .$$

La fonction dérivée de  $f$  est donnée pour tout  $x$  de  $]0 ; +\infty[$  par :

a.  $f'(x) = -x + \frac{1}{x}$

b.  $f'(x) = 2x \ln(x) - 2x$

c.  $f'(x) = -3x + 2$

d.  $f'(x) = -x \ln(x) - 0,5x$

2. Entre 2006 et 2018, dans un restaurant universitaire, le prix d'un repas est passé de 2 euros à 3,5 euros en augmentant chaque année de  $x$  %. Parmi ces valeurs, la valeur la plus proche de  $x$  est :

a. 6,25

b. 4,77

c. 14,58

d. 0,85

3. Un adolescent joue à un jeu dont les parties successives sont indépendantes.

À chaque partie, il a une chance sur 25 de sortir vainqueur. Après 13 parties, à  $10^{-3}$  près, la probabilité qu'il ait gagné au moins une fois est :

a. 0,588

b. 0,412

c. 0,025

d. 0,975

4. On considère une fonction  $g$  définie sur  $\mathbf{R}$ , dont la courbe représentative  $\mathcal{C}_g$  est donnée ci-contre.

La fonction  $g$  admet une primitive sur  $\mathbf{R}$  notée  $G$ .

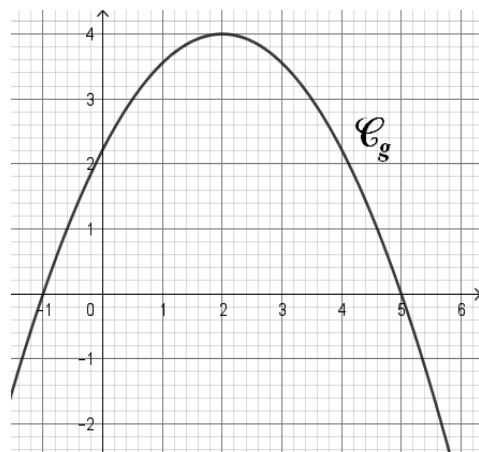
La fonction  $G$  est :

a. convexe sur l'intervalle  $[-1 ; 5]$ .

b. concave sur l'intervalle  $[-1 ; 5]$ .

c. croissante sur l'intervalle  $[2 ; 5]$ .

d. décroissante sur l'intervalle  $[2 ; 5]$



## Exercice 2 (5 points) : commun à tous les candidats

**Les parties sont indépendantes.**

Une entreprise vend des téléviseurs.

Pour tout évènement  $E$ , on note  $\bar{E}$  l'évènement contraire de  $E$  et  $p(E)$  sa probabilité. Pour tout évènement  $F$  de probabilité non nulle, on note  $p_F(E)$  la probabilité de  $E$  sachant que  $F$  est réalisé.

### Partie A

Une étude a montré que ces téléviseurs peuvent rencontrer deux types de défauts : un défaut sur la dalle, un défaut sur le condensateur.

L'étude indique que :

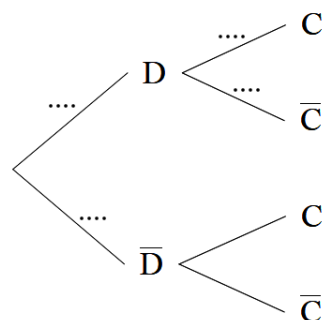
- 3 % des téléviseurs présentent un défaut sur la dalle et parmi ceux-ci 2 % ont aussi un défaut sur le condensateur.
- 5 % des téléviseurs ont un défaut sur le condensateur.

On choisit au hasard un téléviseur et on considère les évènements suivants :

- $D$  : « le téléviseur a un défaut sur la dalle »
- $C$  : « le téléviseur a un défaut sur le condensateur ».

#### 1. Les résultats seront approchés si nécessaire à $10^{-4}$ près.

- Exprimer les trois données numériques de l'énoncé sous forme de probabilités.
- Recopier l'arbre ci-dessous et **compléter uniquement les pointillés** par les probabilités associées :



- Calculer la probabilité  $p(D \cap C)$  de l'évènement  $D \cap C$ .
- Le téléviseur choisi a un défaut sur le condensateur. Quelle est alors la probabilité qu'il ait un défaut sur la dalle ?
- La probabilité que le téléviseur choisi ait un défaut sur le condensateur mais pas de défaut sur la dalle vaut 0,0494. Justifier cette affirmation.

## 2. Les résultats seront approchés à $10^{-2}$ près.

On note  $T$  la variable aléatoire qui, à chaque téléviseur prélevé, associe le temps **exprimé en mois** avant la première panne. On admet que  $T$  suit la loi normale d'espérance  $\mu = 84$  et d'écart type  $\sigma = 6$ .

- a. Donner la probabilité qu'un téléviseur tombe en panne pour la première fois après 72 mois d'utilisation.
- b. Quelle est la probabilité que la première panne arrive entre 6 années et 8 années d'utilisation.
- a. Le téléviseur n'a pas eu de panne après 6 années d'utilisation. Quelle est la probabilité qu'il tombe en panne avant 8 années d'utilisation ?

## Partie B

Afin de satisfaire davantage de clients, l'entreprise décide d'apporter des améliorations à son service d'assistance. Après quelques mois de mise en place du nouveau service, elle affirme que 90 % des clients sont maintenant satisfaits. Un service de contrôle indépendant veut vérifier cette affirmation. Pour cela il interroge au hasard 300 clients. Parmi eux, 265 affirment être satisfaits.

Les résultats de cette étude remettent-ils en cause l'affirmation de l'entreprise ? Justifier la réponse.

### Exercice 3 (5 points) : pour les candidats ayant suivi l'enseignement de spécialité

Deux grossistes A et B se partagent la clientèle d'un liquide industriel.

On suppose que le nombre total de clients reste fixe d'une année sur l'autre.

En 2017, 45 % des clients se fournissaient chez le grossiste A et 55 % chez le grossiste B.

D'une année sur l'autre, 6 % des clients du grossiste A deviennent clients du grossiste B tandis que le grossiste B conserve 86 % de ses clients.

Chaque année, on choisit au hasard un client ayant acheté le liquide.

Pour tout entier naturel  $n$  on note :

- $a_n$  la probabilité qu'il soit client du grossiste A en  $(2017+n)$ ,
- $b_n$  la probabilité qu'il soit client du grossiste B en  $(2017+n)$ .

Pour tout entier naturel  $n$ , on note  $P_n = \begin{pmatrix} a_n & b_n \end{pmatrix}$  la matrice ligne représentant l'état probabiliste de l'année  $(2017+n)$ . On rappelle que  $a_n + b_n = 1$ .

On a donc  $P_0 = (0,45 \quad 0,55)$ .

1. Représenter cette situation par un graphe probabiliste dans lequel les sommets A et B correspondent aux noms des grossistes.
2.
  - a. Donner la matrice de transition T associée à ce graphe (les sommets seront rangés par ordre alphabétique).
  - b. Quelle sera, exprimée en pourcentage, la répartition prévisible des ventes entre ces deux grossistes en 2020 ? Justifier la réponse. On arrondira les résultats à 0,1 % près.
3. On admet que pour tout entier naturel  $n$ ,  $a_{n+1} = 0,8a_n + 0,14$ .
  - a. On pose pour tout naturel  $n$  :  $u_n = a_n - 0,7$ .  
Démontrer que la suite  $(u_n)$  est une suite géométrique dont on précisera le premier terme et la raison.
  - b. En déduire que pour tout entier naturel  $n$ ,  $a_n = -0,25 \times 0,8^n + 0,7$ .
  - c. Quelle part du marché, exprimée en pourcentage, le grossiste A peut-il espérer à long terme ? Justifier la réponse.
  - d. À partir de quelle année le grossiste A détiendra-t-il plus de 65 % du marché ?

#### Exercice 4 (6 points) : commun à tous les candidats

**Les deux parties de cet exercice sont indépendantes.**

##### Partie A

Une entreprise produit chaque année entre 100 et 900 pneus pour tracteurs.

On considère la fonction  $f$  définie sur l'intervalle  $[1 ; 9]$  par  $f(x) = 0,5x^2 - 7x + 14 + 6 \ln(x)$ .

On admet que la fonction  $f$  modélise le coût moyen annuel de fabrication d'un pneu, exprimé en centaines d'euros, pour  $x$  centaines de pneus produits.

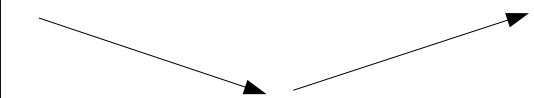
1. La fonction  $f$  est dérivable sur l'intervalle  $[1 ; 9]$  et on note  $f'$  sa fonction dérivée.

Démontrer que pour tout réel  $x$  de l'intervalle  $[1 ; 9]$  on a :  $f'(x) = \frac{x^2 - 7x + 6}{x}$ .



2.

a. Justifier les variations suivantes de la fonction  $f$  sur l'intervalle  $[1 ; 9]$  :

$x$	1	6	9
Variations de $f$			

b. Justifier que, sur l'intervalle  $[1 ; 9]$ , l'équation  $f(x) = 5$  admet une unique solution  $\alpha$ .

c. Donner un encadrement au centième près de  $\alpha$ .

d. On considère l'algorithme ci-dessous :

```
X ← 1
Y ← 7,5
Tantque Y > 5
    X ← X+0,01
    Y ← 0,5X2 - 7X + 14 + 6*ln(X)
Fin Tantque
```

À la fin de l'exécution de l'algorithme, quelle valeur numérique contient la variable X ?

3. Pour quelle quantité de pneus, le coût moyen annuel de fabrication d'un pneu est-il minimal ?  
À combien s'élève-t-il ?

### Partie B

Cette même entreprise envisage la fabrication de semoirs (gros matériel agricole).

On admet que la fonction  $g$  définie sur l'intervalle  $[0 ; 100]$  par  $g(x) = 2x - 1 + e^{0,05x}$  modélise le coût de fabrication, exprimé en centaines d'euros, de  $x$  semoirs.

1. Donner une primitive  $G$  de la fonction  $g$  sur l'intervalle  $[0 ; 100]$ .
2. Calculer la valeur moyenne de la fonction  $g$  sur l'intervalle  $[0 ; 100]$ .
3. Interpréter ce résultat dans le contexte de l'exercice.