

# Sujet Obligatoire

MATHÉMATIQUES  
AMÉRIQUE DU NORD  
BAC ES - 2017



---

---

freemaths.fr

---

---

# BACCALAURÉAT GÉNÉRAL

Session 2017

## MATHÉMATIQUES

- Série ES -

### ENSEIGNEMENT OBLIGATOIRE

*Durée de l'épreuve : 3 heures - Coefficient : 5*

## MATHÉMATIQUES

- Série L -

### ENSEIGNEMENT DE SPECIALITE

*Durée de l'épreuve : 3 heures - Coefficient : 4*

*Les calculatrices électroniques de poche sont autorisées,  
conformément à la réglementation en vigueur.*

*Le sujet est composé de 4 exercices indépendants. Le candidat doit traiter tous les exercices.  
Dans chaque exercice, le candidat peut admettre un résultat précédemment donné dans le texte  
pour aborder les questions suivantes, à condition de l'indiquer clairement sur la copie.  
Le candidat est invité à faire figurer sur la copie toute trace de recherche, même incomplète ou  
non fructueuse, qu'il aura développée.  
Il est rappelé que la qualité de la rédaction, la clarté et la précision des raisonnements entreront  
pour une part importante dans l'appréciation des copies.*

*Avant de composer, le candidat s'assurera que le sujet comporte bien 6 pages numérotées de 1 à 6.*

## EXERCICE 1 (4 points)

### Commun à tous les candidats

Cet exercice est un questionnaire à choix multiples. Pour chacune des questions suivantes, une seule des quatre réponses proposées est exacte. Aucune justification n'est demandée.

Une bonne réponse rapporte un point. Une mauvaise réponse, une réponse multiple ou l'absence de réponse ne rapporte ni n'enlève aucun point. Indiquer sur la copie le numéro de la question et la réponse correspondante.

1) Soit  $f$  la fonction définie sur  $]0 ; +\infty[$  par  $f(x) = x \ln(x) - x$ . On note  $f'$  sa fonction dérivée.

On a alors :

a)  $f'(x) = 0$       b)  $f'(x) = \ln(x)$       c)  $f'(x) = \frac{1}{x} - 1$       d)  $f'(x) = \frac{1}{x} - x$

2) Les entiers naturels  $n$  vérifiant l'inéquation  $6 \times 0,95^n - 1 \leq 2$  appartiennent à l'intervalle :

a)  $]-\infty ; \frac{\ln 3}{\ln(5,7)}]$       b)  $]-\infty ; \ln\left(\frac{0,5}{0,95}\right)]$       c)  $]-\infty ; \frac{\ln(0,5)}{\ln(0,95)}]$       d)  $\left[\frac{\ln(0,5)}{\ln(0,95)} ; +\infty[$

3) Une entreprise fabrique des tubes métalliques de longueur 2 m.

Un tube métallique est considéré comme étant dans la norme si sa longueur est comprise entre 1,98 m et 2,02 m. On prélève au hasard un échantillon de 1000 tubes, on observe que 954 tubes sont dans la norme.

L'intervalle de confiance de la fréquence des tubes dans la norme pour cette entreprise au niveau de confiance de 95 %, avec les bornes arrondies à  $10^{-3}$ , est :

a)  $[0,922 ; 0,986]$       b)  $[0,947 ; 0,961]$       c)  $[1,98 ; 2,02]$       d)  $[0,953 ; 0,955]$

4) Pour un archer, la probabilité d'atteindre la cible est de 0,8. Les tirs sont supposés indépendants. Quelle est la probabilité qu'il touche 3 fois la cible sur une série de 6 tirs ?

a) 0,512      b) 2,4      c) 0,262144      d) 0,08192

## EXERCICE 2 (5 points)

### Commun à tous les candidats

Une grande université, en pleine croissance d'effectifs, accueillait 27 500 étudiants en septembre 2016. Le président de l'université est inquiet car il sait que, malgré une gestion optimale des locaux et une répartition des étudiants sur les divers sites de son université, il ne pourra pas accueillir plus de 33 000 étudiants.

Une étude statistique lui permet d'élaborer un modèle de prévisions selon lequel, chaque année :

- 150 étudiants démissionnent en cours d'année universitaire (entre le 1<sup>er</sup> septembre et le 30 juin) ;
- les effectifs constatés à la rentrée de septembre connaissent une augmentation de 4 % par rapport à ceux du mois de juin qui précède.

Pour tout entier naturel  $n$ , on note  $u_n$  le nombre d'étudiants estimé selon ce modèle à la rentrée de septembre 2016 +  $n$ , on a donc  $u_0 = 27\,500$ .

1) a) Estimer le nombre d'étudiants en juin 2017.

b) Estimer le nombre d'étudiants à la rentrée de septembre 2017.

2) Justifier que, pour tout entier naturel  $n$ , on a  $u_{n+1} = 1,04u_n - 156$ .

3) Recopier et compléter les lignes L5, L6, L7 et L9 de l'algorithme suivant afin qu'il donne l'année à partir de laquelle le nombre d'étudiants à accueillir dépassera la capacité maximale de l'établissement.

L1	Variables :	$n$ est un nombre entier naturel
L2		$U$ est un nombre réel
L3	Traitement :	$n$ prend la valeur 0
L4		$U$ prend la valeur 27 500
L5		Tant que $U \leq \dots\dots\dots$ faire
L6		$n$ prend la valeur $\dots\dots\dots$
L7		$U$ prend la valeur $\dots\dots\dots$
L8		Fin Tant que
L9	Sortie :	Afficher $\dots\dots$

4) a) On fait fonctionner cet algorithme pas à pas.

Recopier le tableau suivant et le compléter en ajoutant le nombre nécessaire de colonnes ; on arrondira les valeurs de  $U$  à l'unité.

	Initialisation	Étape 1	.....
Valeur de $n$	0	.....	
Valeur de $U$	27 500	.....	

b) Donner la valeur affichée en sortie de cet algorithme.

5) On cherche à calculer explicitement le terme général  $u_n$  en fonction de  $n$ .

Pour cela, on note  $(v_n)$  la suite définie, pour tout entier naturel  $n$ , par  $v_n = u_n - 3\,900$ .

- Montrer que  $(v_n)$  est une suite géométrique dont on précisera la raison et le premier terme.
- En déduire que, pour tout entier naturel  $n$ ,  $u_n = 23\,600 \times 1,04^n + 3\,900$ .
- Déterminer la limite de la suite  $(u_n)$  et en donner une interprétation dans le contexte de l'exercice.

### EXERCICE 3 (5 points)

*Candidats de la série ES n'ayant pas suivi l'enseignement de spécialité et candidats de la série L*

D'après l'AFDIAG (Association Française Des Intolérants au Gluten), la maladie cœliaque, aussi appelée intolérance au gluten, est une des maladies digestives les plus fréquentes. Elle touche environ 1 % de la population.

On estime que seulement 20 % des personnes intolérantes au gluten passent le test pour être diagnostiquées.

On considère que si une personne n'est pas intolérante au gluten, elle ne passe pas le test pour être diagnostiquée.

On choisit au hasard une personne dans la population française qui compte environ 66,6 millions d'habitants au 1<sup>er</sup> janvier 2016.

On considère les événements :

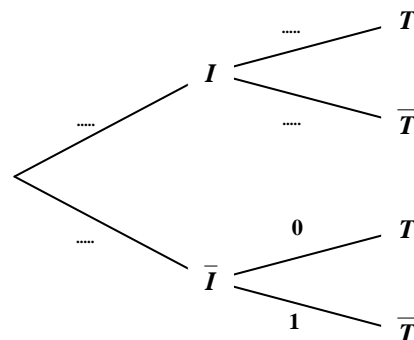
- $I$  : « la personne choisie est intolérante au gluten » ;
- $T$  : « la personne choisie passe le test pour être diagnostiquée ».

#### PARTIE A

1) Recopier et compléter l'arbre de probabilités ci-contre :

2) Calculer la probabilité que la personne choisie soit intolérante au gluten et ne passe pas le test pour être diagnostiquée.

3) Montrer que  $p(T) = 0,002$ .



#### PARTIE B

L'AFDIAG a fait une enquête et a constaté que la maladie cœliaque était diagnostiquée en moyenne 11 ans après les premiers symptômes.

On note  $X$  la variable aléatoire représentant le temps en années mis pour diagnostiquer la maladie cœliaque à partir de l'apparition des premiers symptômes.

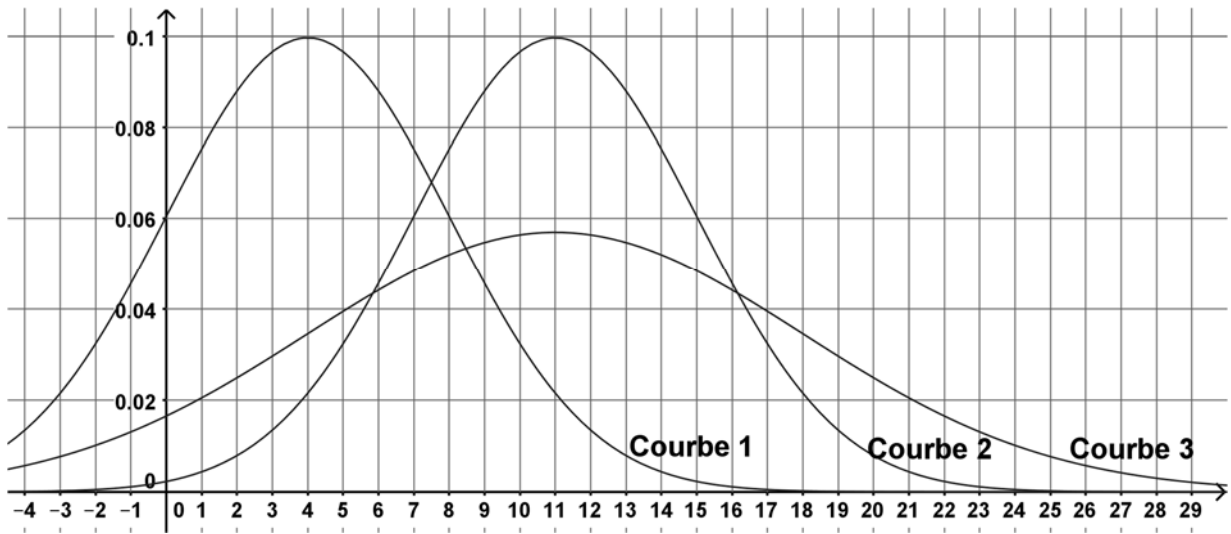
On admet que la loi de  $X$  peut être assimilée à la loi normale d'espérance  $\mu = 11$  et d'écart-type  $\sigma = 4$ .

1) Calculer la probabilité que la maladie soit diagnostiquée entre 9 ans et 13 ans après les premiers symptômes. Arrondir le résultat à  $10^{-3}$ .

2) Calculer  $p(X \leq 6)$ . Arrondir le résultat à  $10^{-3}$ .

3) Sachant que  $p(X \leq a) = 0,84$ , donner la valeur de  $a$  arrondie à l'unité. Interpréter le résultat dans le contexte de l'exercice.

4) Laquelle de ces trois courbes représente la fonction de densité de la loi normale d'espérance  $\mu = 11$  et d'écart-type  $\sigma = 4$  ? Justifier le choix. On pourra s'aider des réponses aux questions précédentes.



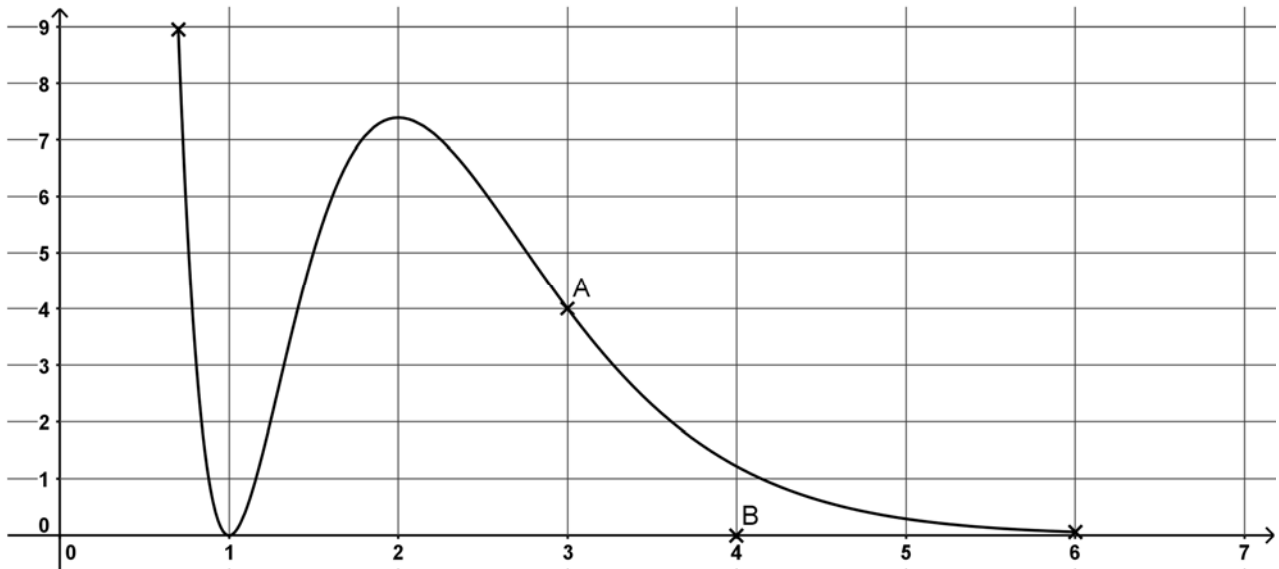
## EXERCICE 4 (6 points)

*Commun à tous les candidats*

Soit  $f$  une fonction définie sur l'intervalle  $[0,7 ; 6]$  ; on suppose que  $f$  est dérivable.

### PARTIE A : Étude graphique

On a représenté la fonction  $f$  sur le graphique ci-dessous.



- 1) La tangente au point d'abscisse 3 à la courbe représentative de  $f$  passe par les points  $A(3 ; 4)$  et  $B(4 ; 0)$ . Déterminer  $f'(3)$ .
- 2) D'après le graphique ci-dessus, donner le tableau de signe de  $f'$  sur l'intervalle  $[0,7 ; 6]$ .

### PARTIE B : Étude théorique

On admet que la fonction  $f$  est définie par  $f(x) = (x^2 - 2x + 1)e^{-2x+6}$ .

- 1) Montrer que  $f'(x) = (-2x^2 + 6x - 4)e^{-2x+6}$ , où  $f'$  désigne la fonction dérivée de la fonction  $f$ .
- 2) Étudier le sens de variation de la fonction  $f$  sur l'intervalle  $[0,7 ; 6]$  et dresser le tableau de variation de la fonction  $f$  sur l'intervalle  $[0,7 ; 6]$ . On ne demande pas de calculer les ordonnées.

3) À l'aide d'un logiciel de calcul formel, on obtient les résultats ci-dessous qui pourront être utilisés sans être démontrés.

L1	$f'(x) := (-2x^2 + 6x - 4) * e^{(-2x + 6)}$ $\rightarrow f'(x) = (-2x^2 + 6x - 4)e^{-2x+6}$
L2	$g(x) := \text{Dérivée}[f'(x)]$ $\rightarrow g(x) = -16xe^{-2x+6} + 4x^2e^{-2x+6} + 14e^{-2x+6}$
L3	$\text{Factoriser}[g(x)]$ $\rightarrow 2e^{-2x+6}(2x^2 - 8x + 7)$
L4	$\text{Résoudre}[g(x) = 0]$ $\rightarrow \left\{ x = \frac{-\sqrt{2}+4}{2}; x = \frac{\sqrt{2}+4}{2} \right\}$
L5	$F(x) := \text{Primitive}[f(x)]$ $\rightarrow F(x) = \frac{1}{4}(-2x^2 + 2x - 1)e^{-2x+6}$

- a) Déterminer le plus grand intervalle sur lequel la fonction  $f$  est concave.
- b) La courbe représentative de la fonction  $f$  admet-elle des points d'inflexion ? Si oui, en donner l'abscisse.
- c) On pose  $I = \int_3^5 f(x)dx$ . Calculer la valeur exacte de  $I$  puis la valeur arrondie à  $10^{-1}$ .