

SUJET

2020-2021

S.E.S.

Spécialité Première

**ÉVALUATIONS
COMMUNES**

Modèle CCYC : ©DNE

Nom de famille (naissance) :


(Suivi s'il y a lieu, du nom d'usage)

Prénom(s) :

N° candidat : N° d'inscription :

(Les numéros figurent sur la convocation.)

Né(e) le : / /



Liberté • Égalité • Fraternité
RÉPUBLIQUE FRANÇAISE

1.1

ÉPREUVES COMMUNES DE CONTRÔLE CONTINU

CLASSE : Première

E3C : E3C1 E3C2 E3C3

VOIE : Générale Technologique Toutes voies (LV)

ENSEIGNEMENT : Sciences économiques et sociales

DURÉE DE L'ÉPREUVE : deux heures

Niveaux visés (LV) : LVA LVB

Axes de programme :

CALCULATRICE AUTORISÉE : Oui Non

DICTIONNAIRE AUTORISÉ : Oui Non

Ce sujet contient des parties à rendre par le candidat avec sa copie. De ce fait, il ne peut être dupliqué et doit être imprimé pour chaque candidat afin d'assurer ensuite sa bonne numérisation.

Ce sujet intègre des éléments en couleur. S'il est choisi par l'équipe pédagogique, il est nécessaire que chaque élève dispose d'une impression en couleur.

Ce sujet contient des pièces jointes de type audio ou vidéo qu'il faudra télécharger et jouer le jour de l'épreuve.

Nombre total de pages : 5

Cette épreuve comprend deux parties :

- Première partie : Mobilisation de connaissances et traitement de l'information (10 points)

Il est demandé au candidat de répondre aux questions en mobilisant les connaissances acquises dans le cadre du programme, en adoptant une démarche méthodologique rigoureuse de collecte et d'exploitation de données quantitatives, et en ayant recours le cas échéant à des résolutions graphiques.

- Seconde partie : Raisonnement appuyé sur un dossier documentaire (10 points)

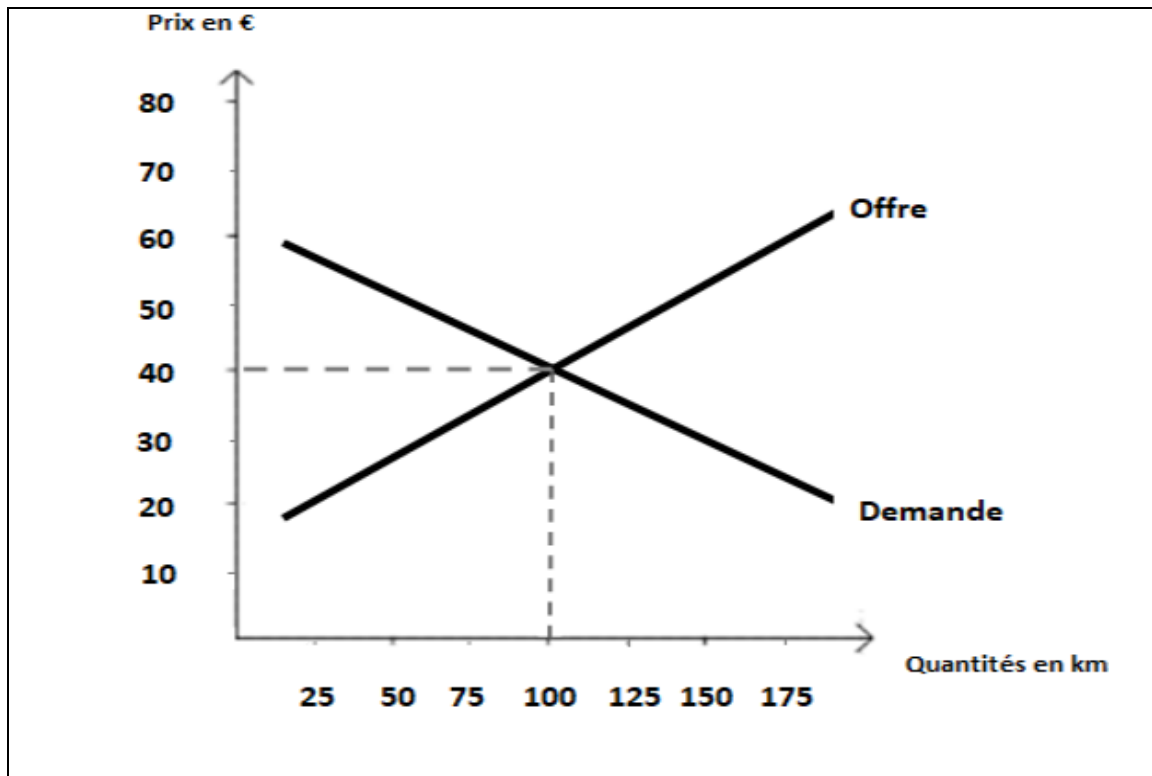
Il est demandé au candidat de traiter le sujet en développant un raisonnement de l'ordre d'une page, en exploitant les documents du dossier et en mobilisant ses connaissances.

Il sera tenu compte, dans la notation, de la clarté de l'expression et du soin apporté à la présentation.



Première partie : Mobilisation de connaissances et traitement de l'information (10 points)

Document : Cas fictif d'un marché de transport de colis avant prise en compte de la pollution



Questions :

1. En quoi le marché est-il défaillant en présence d'externalités ? (4 points)
2. La pollution engendrée par les transporteurs de colis a un coût collectif important. Les pouvoirs publics décident d'imposer une taxe payée par les entreprises de 10 € pour 100 km parcourus. Sur l'annexe, déterminez graphiquement le nouvel équilibre après l'instauration de cette taxe. (3 points)
3. Quel est l'effet de cette intervention des pouvoirs publics sur l'équilibre ? (3 points)

Modèle CCYC : ©DNE

Nom de famille (naissance) :

(Suivi s'il y a lieu, du nom d'usage)

Prénom(s) :

N° candidat : N° d'inscription :

(Les numéros figurent sur la convocation.)

Né(e) le : / /



1.1

Seconde partie : Raisonnement appuyé sur un dossier documentaire (10 points)

Sujet : À l'aide du dossier documentaire et de vos connaissances, vous montrerez que différents facteurs peuvent exposer les individus à l'affaiblissement des liens sociaux.

Document 1 : La pauvreté en conditions de vie et ses quatre sous-indicateurs de privation selon le type de ménages en 2017 (en %)

	Pauvreté en conditions de vie	Insuffisance de ressources	Retards de paiements	Restrictions de consommation	Difficultés de logement
Personne seule	13,7	14,1	7,3	15,7	6,4
Famille monoparentale	25,9	28,5	19,2	21,1	11,5
Couple sans enfant	4,6	6,2	3,4	5,5	2,4
Couple avec deux enfants	6,9	14,7	7,9	5,1	4,9

Source : d'après l'Insee, Statistiques sur les ressources et conditions de vie-Silc, 2017.



Document 2 :

Pour appréhender l'isolement social, on peut prendre en compte aussi la participation à la vie associative qui correspond, d'après notre classification, à un *lien de participation élective*. Depuis l'enquête de Lazarsfeld à Marienthal au début des années 1930, on sait que le chômage contribue à affaiblir l'intensité des échanges sociaux, en particulier dans la sphère des relations associatives. Les clubs de théâtre, les clubs sportifs, les associations bénévoles connurent, en effet, un déclin significatif à partir du moment où la grande partie de la population de cette ville moyenne fut touchée par la fermeture de la principale usine. En réalité *Les chômeurs de Marienthal* ⁽¹⁾ est un livre qui se lit comme le récit d'une catastrophe sociale. Les auteurs nous invitent en effet à pénétrer dans ce village, à y découvrir cette morne ⁽²⁾ indifférence qui se dégage de ces lieux presque abandonnés : « ici vivent des gens qui se sont habitués à posséder moins, à entreprendre moins et à espérer moins que ce qui est considéré comme nécessaire à une existence ordinaire ». Le travail à l'usine était le centre de la vie sociale au sens où il apportait aux travailleurs non seulement une activité et une rémunération, mais une raison d'être, un sentiment d'utilité et une reconnaissance sociale. D'une façon générale, c'est la communauté dans son ensemble qui est devenue lasse ⁽³⁾.

Source : Serge PAUGAM, *L'épreuve du chômage : une rupture cumulative des liens sociaux ?* 2006.

⁽¹⁾ *Les chômeurs de Marienthal*, Paul LAZARSELD, Marie JAHODA et Pierre BOURDIEU, 1982.

⁽²⁾ morne : triste.

⁽³⁾ lasse : fatiguée.

Modèle CCYC : ©DNE

Nom de famille (naissance) :

(Suivi s'il y a lieu, du nom d'usage)

Prénom(s) :

N° candidat :

N° d'inscription :



Liberté • Égalité • Fraternité
RÉPUBLIQUE FRANÇAISE

Né(e) le :

(Les numéros figurent sur la convocation.)

1.1

ANNEXE

A rendre avec la copie

